

## Police: ogromne podwyżki za opłaty za śmieci

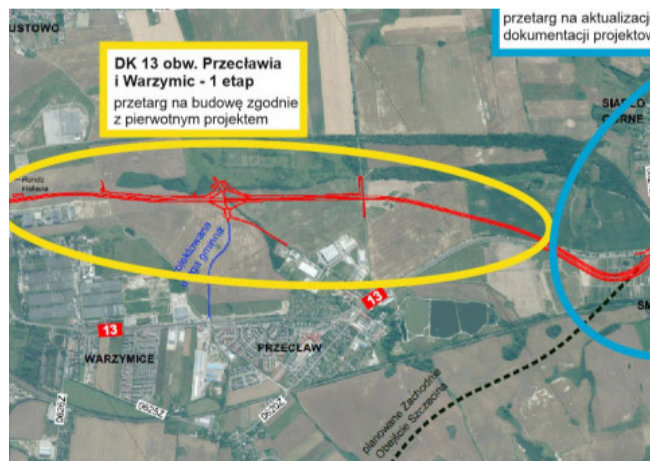
Od 1 stycznia br. opłaty za gospodarowanie odpadami komunalnymi w gminie Police wzrosną od 50 do 100 procent. Tak wynika z projektu uchwały w tej sprawie, który przedłożył już radnym burmistrz Polic Władysław Diakun. Według założeń projektu uchwały, opłaty dla mieszkańców domków jednorodzinnych wzrosłyby o prawie 50 procent. Natomiast mieszkańcy osiedli mieszkaniowych rozliczani byłiby według nowego systemu, czyli od ilości zużytej wody.

s. 2



## BBL Police & nasz „Sen o Warszawie”

s. 4  
→



## Sześć ofert na realizację obwodnicy Przeclawia i Warzymic

s. 14  
→

Park rodzinny im. Jana Pawła II w Wołczkowie

Kontenery przy cmentarzach na Wszystkich Świętych

Informacje  
Wójt Gminy Dobra

Szkolenie pierwszej pomocy (KPP) strażaków

Spis Rolny 2020  
potrwa do końca listopada

Czad - cichy zabójca!

Sześć ofert na realizację pierwszego odcinka obwodnicy Przeclawia i Warzymic

Nowe ścieżki dla rowerów



## NASZE SPRAWY



## MIĘDZY NAMI

## Policjanci rozdawali odblaski pieszym i rowerzystom

Słaba widoczność spowodowana niekorzystnymi warunkami atmosferycznymi i wczesnie zapadający zmrok powodują, że piesi i rowerzyści na drodze są mało widoczni dla kierujących. Dlatego też, dbając o bezpieczeństwo niechronionych uczestników ruchu, policjanci rozdawali im elementy odblaskowe. Pamiętajmy, że jeden mały odblask przyczepiony do ubrania, może uratować życie!



Jesienna aura sprawia, że warunki na drogach znacznie się pogorszyły. Dodatkowo wczesnie zapadający zmrok, opady deszczu i mgły, sprawiają, że zarówno piesi jak i rowerzyści są mało widoczni na drodze. Zderzenie pieszego, czy kierującego jednośladem z pojazdem ma zazwyczaj tragiczne skutki. Dlatego policjanci z Polic, w trosce o ich bezpieczeństwo, włączyli się w działania informacyjno - edukacyjne pn. „Świeć Przykładem - bądź widoczny”.

Podczas działań funkcjonariusze zwracali uwagę na zachowania pieszych na drodze, a rozdając odblaski zachęcali wszystkich do ich stosowania. Uświadamiali także niechronionych uczestników ruchu drogowego jak ważne jest noszenie odblasków, szczególnie w porze wieczorowo-nocnej i w terenie niezabudowanym.

Kamizelka odblaskowa, breloczek, opaska sprawia, że kierowca nadjeżdżającego pojazdu w porę nas zauważy. Pieszy wyposażony w odblaski jest widoczny w świetłach pojazdu już z odległości 120 - 150 metrów, a osoba, która nie ma odblasków z około 20 metrów. Niestety często to zbyt mało, żeby kierowca mógł prawidłowo zareagować bezpiecznie hamując.

Przypominamy, że za bezpieczeństwo w ruchu drogowym odpowiada każdy jego uczestnik. Zarówno kierowca, jak i pieszy zobowiązani są do ostrożności i uwagi na drodze. Tylko właściwa relacja "kierujący - pieszy" i wzajemna dbałość o drugiego uczestnika ruchu drogowego jest podstawą bezpieczeństwa na drodze.

mł. asp. Katarzyna Leśnicka

## Seniorze, dbaj o swoje bezpieczeństwo. Czego unikać w przestrzeni publicznej?

Osoby starsze, nierzadko zmagające się z różnego rodzaju schorzeniami, są grupą najbardziej narażoną na ciężki przebieg choroby wywołanej koronawirusem. Ostatnie tygodnie to czas, w którym pandemia koronawirusa przybiera na sile. Dlatego tak ważne jest przypomnienie i stosowanie podstawowych zasad bezpieczeństwa, które znacząco ograniczają ryzyko zakażenia. – Dotyczy to szczególnie osób starszych. Gorąco apeluję o ostrożność i pozostanie w domu, jeśli to tylko możliwe – podkreśla minister rodziny i polityki społecznej Marlena Małąg.



Pandemia koronawirusa nie tylko nie odpuszcza, ale w ostatnim czasie się nasila. Każdego dnia przybywa osób zakażonych, dlatego tak ważne jest ściśle przestrzeganie zasad i wytycznych sanitarnych. Dotyczy to nas wszystkich.

Zachowanie dystansu co naj-

mniej 1,5 m od innych osób w przestrzeni publicznej, częste mycie rąk, dezynfekcja powierzchni i przedmiotów, a także poprawnie noszona maseczka lub przyłbica – to podstawowe zasady bezpieczeństwa w czasie pandemii. – Pamiętajmy, że grupą szczególnie zagrożoną są osoby star-

sze, które nierzadko zmagają się z różnymi schorzeniami. To one najczęściej znoszą zachorowanie. Sytuacja jest trudna, dlatego tym bardziej konieczna jest pełna mobilizacja i stosowanie się do zasad i wytycznych sanitarnych. To przede wszystkim dystans społeczny, noszenie maseczek i częste mycie rąk – wylicza minister rodziny i polityki społecznej Marlena Małąg.

Szefowa resortu rodziny zwróciła się do osób starszych z apelem o pozostawanie w domu, jeśli to możliwe.

– Drodzy seniorzy, ograniczcie wychodzenie z domu, szczególnie w miejsca zatłoczone, do absolutnego minimum. Korzystajcie z pomocy bliskich,

sąsiadów. Jeżeli musicie wyjść z domu, pamiętajcie o podstawowych zasadach bezpieczeństwa w czasie pandemii. Dbajcie o siebie – podkreśla minister Małąg.

Zachęca też wszystkich do zwracania szczególnej uwagi na seniorów i ich potrzeby – nie tylko naszych rodziców czy dziadków, ale też np. sąsiadów, zwłaszcza osoby samotne.

– Zaproponujemy zrobienie zakupów czy wyprowadzenie psa, każda taka pomoc zmniejsza ryzyko zakażenia osoby starszej. To bardzo ważne, byśmy byli wrażliwi na siebie nawzajem. Taka solidarność społeczna jest dzisiaj niezwykle potrzebna – wskazuje minister Marlena Małąg.

## Drużyna MOW Trzebież zajęła 2. miejsce w Ogólnopolskim Konkursie „Drużyna Energii”

Reprezentacja Młodzieżowego Ośrodka Wychowawczego w Trzebieży zajęła 2. miejsce w Ogólnopolskim Konkursie Sportowym "Drużyna Energii", w którym wzięło udział kilkanaście tysięcy uczniów z całej Polski.

3 edycja "Drużyny Energii" rozpoczęła się od podejmowania wyzwań gwiazd polskiego sportu. Rywalizacja toczyła się w pięciu dyscyplinach: lekkoatletyce, koszykówce, piłce nożnej i ręcznej oraz OCR. Najlepsze szkoły w każdej z pięciu dyscyplin zdobyły sprzęt sportowy oraz zapewniły sobie wizytę ambasadorów oraz awans do Wielkiego Finału.

Drużyna MOW Trzebież zmierzyła się w wielkim finale z drużynami: Publicznej Szkoły Podstawowej im. Batalionów Chłopskich w Starych Zawadach, Szkoły Podstawowej w Łuszczowie, Szkoły Podstawowej w Strojcu, Szkoły Podstawowej w Golicach, Młodzieżowego Ośrodka Wychowawczego w

Trzebieży oraz Szkoły Podstawowej im. Ks. Kanonika Bolesława Śledzia w Kosobudach.

Szkolne reprezentacje rywalizowały ze sobą w 5 dyscyplinach. W każdej drużynie kapitanem był ambasador.

Ostateczna klasyfikacja Wielkiego Finału: miejsce: Publiczna Szkoła Podstawowa im. Batalionów Chłopskich w Starych Zawadach miejsce: Młodzieżowy Ośrodek Wychowawczy w Trzebieży miejsce: Szkoła Podstawowa w Łuszczowie miejsce: Szkoła Podstawowa im. Ks. Kanonika Bolesława Śledzia w Kosobudach



miejsce: Szkoła Podstawowa w Golicach miejsce: Szkoła Podstawowa w Łuszczowie

Ośrodka Wychowawczego w Trzebieży w nagrodę za drugie miejsce otrzymała 7 350 zł na sprzęt sportowy dla szkoły.

Drużyna Młodzieżowego

Foto: [druzynaenergii.pl](http://druzynaenergii.pl)

## Walka bielików w Puszczy Wkrzańskiej

Do nietypowego zdarzenia doszło w kompleksie leśnym na terenie Nadleśnictwa Trzebież. Przypadkowy turysta, przy głównej drodze leśnej, w brzozowym lesie zaobserwował dwa walczące ze sobą bieliki.



Jak się później okazało były to samce. Jeden z nich przepłoszony obecnością człowieka odleciał. Słabszy i pokaleczony osobnik nie miał możliwości ucieczki. Świadek zdarzenia natychmiast powiadomił miejscowego leśniczego, a w dalszej części zostali poinformowani przedstawiciele Ośrodka Rehabilitacji Zwierząt w Szczecinie. Ptak został wstępnie opatrzony i przetransportowany do siedziby ośrodka w Szczecinie. Jak się później okazało miał sporo ran od szponów napastnika, został mocno poturbowany i pozbawiony części piór. Trwa rehabilitacja. Walki bielików o tej porze roku

są niezwykle rzadko spotykane – czytamy na stronie Nadleśnictwa Trzebież. Nie znamy przyczyn ani celu walki, tym bardziej że w pobliżu nie znajduje się żadne gniazdo bielika. Ranny bielik został na obserwacji w Ośrodku Rehabilitacji Zwierząt w Szczecinie, działającym przy Fundacji „Dzika Ostoją”. Składamy ogromne podziękowania pracownikom ośrodka za udzielenie pomocy poszkodowanemu zwierzęciu, a znalazcy za wzorową współpracę z leśnikami – czytamy dalej na stronie Nadleśnictwa.

Foto: Z. Filip

REKLAMA

## MAKRAMA

warsztaty weekendowe

28-29.11.2020, godz. 10-15

cena: 200 zł

zgłoszenia: 729 871 074



## Jesień na drodze. Zachowaj szczególną ostrożność

Jesień to niebezpieczny czas dla wszystkich uczestników ruchu drogowego, ponieważ bardzo gwałtownie zmieniają się warunki atmosferyczne. Policyjne statystyki wskazują, że najwięcej wypadków zdarza się właśnie o tej porze roku. Zmiana aury wymusza zmianę techniki prowadzenia pojazdu – niestety wielu kierowców o tym zapomina.



Intensywne opady deszczu, mgła, wczesnie zapadający zmrok ograniczają widoczność na drodze. Mokra i śliska jezdnia również nie sprzyja kierowcom. Dodatkowym utrudnieniem są często leżące na jezdni liście - w takich warunkach droga hamowania może niebezpiecznie się wydłużyć. Panująca obecnie aura sprawia, że warunki na drodze są zmiennie, bardziej zdradliwe i niebezpieczne zarówno dla kierowców jak i dla pieszych.

W okresie jesienno-zimowym kierowcy powinni pamiętać o tym, aby poruszać się z włączonymi światłami. W warunkach zmniejszonej przejrzystości powietrza powinniśmy włączyć światła mijania, a jeśli widoczność ograniczona jest do mniej niż 50 m, należy włączyć tylne światła przeciwmgłowe – zwróćmy uwagę czy nie poruszamy się na światłach do jazdy dziennej przy zmniejszonej przejrzystości powietrza.

takie środki bezpieczeństwa mogą uratować życie nie tylko nam, ale także innym użytkownikom dróg. Warto również zadbać o czystość szyb i sprawne wycieraczki. Zalecamy także, by sprawdzić stan ogumienia w użytkowanym pojeździe (głębokość bieżnika i prawidłowe ciśnienie w oponach).

Apelujemy, by w tym niekorzystnym okresie kierowcy zmienili technikę jazdy. Przekraczanie dopuszczalnej prędkości oraz niezachowanie bezpiecznego odstępu od poprzedzającego pojazdu to jedne z najczęstszych przyczyn wypadków jesienią. Jeżeli jest mgła, intensywne opady deszczu oraz duże natężenie ruchu na drodze - należy zwolnić do prędkości pozwalającej kierowcy kontrolować sytuację na drodze. Pamiętajmy - prędkość dopuszczalna nie zawsze oznacza prędkość BEZPIECZNA!

Szczególnie zagrożoną grupą uczestników ruchu drogowego w okresie jesienno-zimowym są piesi i kierujący jednoślazami. Ciemne ubrania, kaptury i parasole utrudniają oraz ograniczają widoczność. Należy również pamiętać, że piesi niezależnie od wieku poruszający się po drodze po zmierzchu poza obszarem zabudowanym, są obowiązani używać elementów odblaskowych w sposób widoczny dla innych uczestników ruchu.

Zachęcamy do noszenia elementów odblaskowych o każdej porze dnia, także w terenie zabudowanym. Co prawda przepisy ruchu drogowego nie nakładają takiego obowiązku na niechronionych uczestników ruchu drogowego lecz pamiętajmy o tym, że w dużym stopniu poprawiają one widoczność. Dają kierowcom cenny czas na podjęcie prawidłowej reakcji - często ratującej zdrowie i życie.

## Ambasador Danii w DGS



Ole Toft, ambasador Danii z czteroosobową delegacją spotkał się z Sebastianem Gulką, dyrektorem generalnym DGS Poland. Wizyta miała charakter kurtuazyjny.



Podczas spotkania ambasador miał okazję zobaczyć, czym na co dzień zajmuje się jedna z duńskich firm naszego regionu. - DGS jest częścią duńskiej grupy Demant, która jest liderem w dziedzinie protetyki słuchu. Firma oferuje rozwiązania i usługi pomagające osobom z ubytkiem słuchu w kontaktach i komunikacji z otaczającym ich światem - mówi Sebastian Gulka.

Ambasador wziął udział w wycieczce po firmie, w czasie której zobaczył między innymi

dział Moldingu oraz Produkcji Aparatów Zewnętrznych. - Jestem pod wrażeniem zaawansowania technologicznego i kompleksowości produkcji - mówi Ole Toft.

Ambasador przyjechał do Szczecina na Pomeranian Offshore Wind Conference, organizowaną przez Polskie Stowarzyszenie Energetyki Wiatrowej razem z Ministerstwem Klimatu. Wizyta w DGS została zorganizowana we współpracy ze Skandynawsko-Polską Izba Gospodarczą.

REKLAMA

# NOWO OTWARTY SKLEP INTERNETOWY Z CZĘŚCIAMI SAMOCHODOWYMI

## UŻYWANE Z DEMONTAŻU | NOWE

SPRAWDŹ: **WWW.XEDOS.SKLEP.PL**

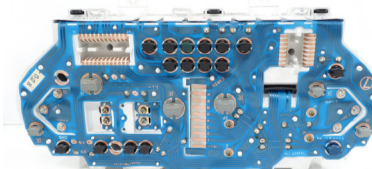
DOBRE CZĘŚCI W DOBREJ CENIE



WYSYŁKA 24h



**512 501 501**





## Piotr Madrak wygrywa X Puchar Polski NO GI JIU JITSU

26 września br. w Luboniu odbył się X Puchar Polski No Gi Jiu Jitsu w którym wystartował zawodnik polickiego klubu Hulk Team Police. Trzy tygodnie po zdobyciu tytułu mistrza Piotr stanął ponownie do walki na macie.

Tuż przed godziną 5.00 wyruszył z ekipą klubu do pod poznańskiego Lubonia. W tym dniu Piotr stoczył trzy ciężkie walki. Mimo wymagających przeciwników wszystkie trzy zakończył przed czasem. Pierwsza trwała 2 min. 39 sek. zakończona „balachą”. Druga 3 min. 40 sek. tym razem „trójkątem”. Ostatnia finałową walkę Piotrek przegrywał 2:0 kiedy to

w 2 minucie i 53 sek. ponownie blacha dała zwycięstwo. Teraz czas na dalszy ciężki trening i przygotowania do kolejnych startów na macie.

Start w Pucharze Polski bardzo udany zarówno dla Piotra jak i całego klubu. Hulk Team Police rozbił bank i przywiózł 13 medali z czego 8 złotych, 2 srebrne i 3 brązowe.

## Police: ogromne podwyżki za opłaty za śmieci

Od 1 stycznia br. opłaty za gospodarowanie odpadami komunalnymi w gminie Police wzrosną od 50 do 100 procent. Tak wynika z projektu uchwały w tej sprawie, który przedłożył już radnym burmistrz Polic Władysław Diakun. Według założeń projektu uchwały, opłaty dla mieszkańców domków jednorodzinnych wzrosłyby o prawie 50 procent. Natomiast mieszkańcy osiedli mieszkaniowych rozliczani byłiby według nowego systemu, czyli od ilości zużytej wody.

Projekt uchwały, która pod obrady prawdopodobnie trafi na najbliższej sesji Rady Miejskiej przewiduje zmianę metody naliczania opłat za gospodarowanie odpadami komunalnymi w budynkach wielorodzinnych. Dotychczasowa metoda "od osoby" ma zostać zamieniona na "od ilości zużytej wody". Przy zaproponowanych przez burmistrza stawkach dla mieszkańców osiedli mieszkaniowych i obecnym średnim zużyciu wody w Policach, to wzrost o prawie 100 procent.

Projekt zakłada stawkę w wysokości 9,20 za 1 m<sup>3</sup> zużytej wody, jeśli odpady są segregowane i 18,40 za 1 m<sup>3</sup> w przypadku braku prawidłowej segregacji odpadów komunalnych.

### W zabudowie jednorodzinnej opłata będzie naliczana wg metody "od osoby".

Opłata ta wyniesie 29 zł od osoby zamieszkującej daną nieruchomość – przy segregacji odpadów i 58 zł za osobę jeżeli stwierdzi się brak prawidłowej segregacji odpadów komunalnych.

Projekt zakłada również ulgę dla właścicieli nieruchomości jednorodzinnych kompostujących bioodpady w przydomowym kompostowniku - ulga wyniesie 2 zł od jednego mieszkańca.

### Prawie 3 miliony strat polickiego ZOISOK-u?

Czy straty finansowe Zakładu Odzysku i Składowania Odpadów Komunalnych w Leśnie Górnym sięgają już prawie trzech milionów złotych? Tak oficjalnie twierdzi były dyrektor tej spółki, który o zaistniałym fakcie powiadomił już pisemnie radnych Rady Miejskiej w Policach. Zdaniem byłego szefa ZOISOK-u wpływ na ten stan ma między innymi „przyjmowanie odpadów po zbyt niskiej stawce z poza terenu Gminy Police”. Pismo będące czysto prywatną analizą stanu aktualnego ZOISOK-u trafiło do Biura Rady Miejskiej w Policach 29 czerwca br.

### Jerzy Nędzusiak pisze w swoim piśmie między innymi:

„Ponadto wpływ na rozmiary szkód ma fakt obciążania od kilku

lat zakładu kosztami utrzymania składowiska [ ... ] bo zmagazynowano nielegalnie na jego koronie kilka tysięcy ton odpadów balastowych. Dodatkowo zakład poniósł straty w związku z wywozem do Szczecina zabranych na terenie Gminy surowców wtórnych”.

„Osobą bezpośrednio odpowiedzialną za ten stan rzeczy jest Zastępca Burmistrza Polic Maciej Greinert, któremu powierzono nadzór nad gospodarką odpadami w gminie, jednak do wyrządzenia tak poważnych szkód w interesie publicznym przyczynili się również Burmistrz Polic i Dyrektor ZOISOK”.

„Główną przyczyną wyrządzenia szkód w interesie publicznym jest prowadzona przez Burmistrza Władysława Diakuna polityka kadrowa, oparta na kumoterstwie i koleśnictwie – kwalifikacje kandydatów na funkcjonariuszy publicznych obejmujących stanowiska kierownicze są kryterium pobocznym [ ... ] a hasło „kompetencja, uczciwość, postawa służby” jest już tylko wyświechtanym sloganem”.

Przypomnijmy, że Burmistrz Polic – w dwa miesiące po tym piśmie – ogłosił „konsultacje społeczne w sprawie wyboru metody naliczania opłaty za gospodarowanie odpadami komunalnymi w Gminie Police”. Zaproponował w nich trzy metody naliczania przyszłych opłat zaznaczając, iż „żadna nie będzie satysfakcjonująca dla wszystkich”.

W końcu konsultacjach społecznych wzięło udział kilkaset osób, stwierdzono 510 ważnych głosów, z których 371 oddano na metodę od zużytej wody na danej nieruchomości. Za naliczaniem ryczałtowym od gospodarstwa domowego opowiedziało się 106 osób, natomiast 33 osoby zagłosowały za metodą od metra kwadratowego.

Co piąta osoba oddająca swój głos zdecydowała się na wyrażenie swojej opinii, w większości opowiadające się pozytywnie za metodą naliczania opłaty za gospodarowanie odpadami od ilości zużytej wody.

Grzegorz Świątek

## BBL Police & nasz „Sen o Warszawie”

W weekend od 26 do 28 września br. reprezentanci klubu BBL Police odwiedzili Stolicę Polski aby wziąć udział w 42 Maratonie Warszawskim i nie tylko. W sobotę Janusz przygotował dla wszystkich uczestników wyjazdu niespodziankę, mianowicie udaliśmy się na niesamowity koncert „Solidarni z Białorusią”



Tego dnia biało-czerwone barwy PGE Narodowego i białoruska flaga zawieszona w centralnym miejscu stadionu nabrały szczególnego znaczenia, gdyż symbole te dumnie wyraziły sprzeciw wobec łamania praw człowieka i zasad demokracji na Białorusi. Koncert na, którym zaśpiewały największe polskie i białoruskie gwiazdy był symbolem wsparcia społeczeństwa białoruskiego w walce o demokrację i wolność. Sytuacja na Białorusi budzi ogólnostanowiony niepokój a reżim urzędującego od 26 lat Łukaszenki doszedł do granicy absurdu. Ludzie nie chcą rządów dyktatora, muszą walczyć o przyszłość narodu, ryzykując swoje zdrowie i życie. Demonstracje są tłumione z bezprecedensową brutalnością, która sprawia,

że są ofiary śmiertelne i wielu rannych. Potrzebna jest pomoc i wsparcie.

Pod względem artystycznym duże wrażenie wywarł na nas Michał Szpak, który wspaniale wykonał utwór Kultu – Arahia. Nie mogło zabraknąć również utworu „Mury” Jacka Kaczmarskiego, który stał się pieśnią protestujących Białorusinów. Stadion Narodowy, gra światła, wspaniali wykonawcy, podniosły koncert - byliśmy pod ogromnym wrażeniem.

Niedzielną porannek w stolicy przywitał nas deszczem, jak się okazało opady nie opuściły nas przez cały długo wyczekiwany dzień.

42 Maraton Warszawski, jakże symboliczna kolejna edycja a

wszystko zaczęło się dokładnie 41 lat temu. Pierwsza impreza, anonsowana jeszcze pod nazwą „Maraton Pokoju”, odbyła się 30 września 1979 roku. Inauguracyjny maraton ukończyło 1861 biegaczy i biegaczek i był to drugi z największych maratonów w Europie.

My policzanie w tym roku, zapisaliśmy jedną z najbardziej niezwykłych kart w jego historii. Świat stanął na głowie i wywrócił dotychczasowy porządek. Dlatego szczególnie cieszymy się, że udało nam się znaleźć wśród szczęśliwców, którzy mieli możliwość wystartować w takich okolicznościach – Beata Łempkowska, Konrad Krasnodębski i Mariusz Kopaniecki. Bo któż by uwierzył jeszcze rok temu, że w tym 42 PZU Orlen Maratonie Warszawskim weźmie udział jedynie tysiąc osób a mimo to, w erze pandemii będzie to największa tego typu impreza nie tylko w Polsce, ale i na świecie.

Podczas zawodów panował niepowtarzalny klimat biegu – na starcie usłyszeliśmy „Sen o Warszawie Czesława Niemena. Trasa maratonu prowadziła nas w samym sercu Warszawy i składała się z ośmiu pętli po 5km. Mimo ciągle padającego deszczu na wysokości zadania stanęli nasi kibice z Polic – Mag-

da i Janusz głośnym dopingiem pobudzali nas do osiągnięcia celu. Dużą niespodzianką przygotowaną przez nich, były fotografie z naszymi wizerunkami wyświetlane na telebimie podczas każdego okrążenia, bez wątplenia dodawało nam to siły.

Mimo wielu przeciwności, które jednak doprowadziły nas do startu, cała nasza trójka szczęśliwie pokonała królewski dystans uzyskując następujące czasy:

Beata Łempkowska 04:32:38 – rekord życiowy,  
Konrad Krasnodębski 04:07:37  
Mariusz Kopaniecki 04:32:38

Dla Beaty Łempkowskiej i Konrada Krasnodębskiego był to już czwarty start zaliczany do cyklu KORONY POLSKICH MARATONÓW. Po ukończonych zawodach w Poznaniu, Dębnie, Wrocławiu i Warszawie w przyszłym roku nasi maratończycy spróbują swoich sił na

królewskim dystansie w Krakowie. Uwieńczeniem tego startu będzie zdobycie przez nich upragnionej Korony Maratonów Polskich. Trzymamy kciuki.

Na zaproszenie prezesa klubu BBL Police Zbigniewa Pokrzywińskiego, po trudach sportowych przyszedł czas na relaks, który nasza ekipa wykorzystała na poznanie smaków w stołecznych restauracjach. Pychota polecamy.



## Marek Sobczak – Wydziałowy Społeczny Inspektor Pracy z wyróżnieniem Państwowej Inspekcji Pracy

Panie Marku, najpierw zajął Pan trzecie miejsce w okręgowym konkursie na „Najaktywniejszego społecznego inspektora pracy”, a później otrzymał wyróżnienie na poziomie ogólnokrajowym. Co to dla Pana oznacza?

Satysfakcja z pełnionej służby, którą doceniono na szczeblach PIP. Ale przede wszystkim bardzo sobie cenię opinię osób, z którymi współpracuję, którzy mnie wybrali i uwierzyli, że jako inspektor nie zawiodę ich w rozwiązywaniu spraw i problemów napotykanym w pracy.

Czym zajmuje się Wydziałowy Społeczny Inspektor Pracy?

Mówiąc krótko - jest adwokatem pracowników, i tu trzeba zacytować Ustawę o społecznej inspekcji pracy: „Społeczna inspekcja pracy jest służbą społeczną pełnioną przez pracowników, mającą na celu zapewnienie przez zakłady pracy bezpiecznych i higienicznych warunków pracy oraz ochronę uprawnień pracowniczych, określonych w przepisach prawa pracy”.

Za jaki obszar Pan odpowiada?

Pracuję w Centrum Usług Laboratoryjnych i z racji specyfiki wytwórni produkcyjnych laboratoria znajdują się na terenie całego zakładu. Aby służba inspektora była efektywna musi on dotrzeć do każdego miejsca, gdzie może kontrolować warunki i przepisy prawa pracy. Dlatego zasadne było powołanie dwóch inspektorów. Obszary



Prezes Zarządu Grupy Azoty Police dr Wojciech Wardacki osobiście pogratulował panu Markowi Sobczakowi zdobytych wyróżnień.

są podzielone po połowie - mój to Azotowy i Biel Tytanowa, a koleżanka Inspektor Małgorzata Chrzanowska nadzoruje pozostałe laboratoria. Raz w miesiącu wszyscy Społeczni Inspektorzy Pracy spotykają się w celu omówienia oraz rozwiązania spraw i problemów pracowniczych.

Inspektor zauważa nieprawidłowości, ale także wprowadza usprawnienia na nadzorowanym przez siebie obszarze. Proszę o jakiś przykład z dotychczasowej Pana działalności.

Problemem, z jakim borykały się panie w laboratorium była woda DEMI, która do analiz jest potrzebna w sporych ilościach. Budynek ma trzy kondygnacje,

a woda doprowadzona jest w jednym punkcie na pierwszym piętrze. Nalewanie do kanistrów pięciolitrowych i przenoszenie do innych pomieszczeń na różne piętra było uciążliwe. Dodatkowo, stwarzało to sytuacje potencjalnie wypadkowe, ponieważ woda czasem się rozlewała.

Rozważane propozycje przerobienia i doprowadzenia dodatkowego zasilania wody na wyższym piętrze nie miały akceptacji wyspecjalizowanych służb z uwagi na stwierdzone warunki techniczne (za niskie ciśnienie). Po paru latach udało się rozwiązać problem w inny sposób. Wystarczyły węże z polietylenu o małej średnicy i regulacja zaworkami. Obecnie panie mogą pobierać wodę na każdym piętrze.

Jako inspektor przyjmuję uwagi, a jako pracownik wydziału na stanowisku dmuchacz szkła laboratoryjnego wspieram obsługę techniczną szukam rozwiązań.

Jaki powinien być według Pana idealny społeczny inspektor pracy?

Trudno określić idealnego, ale myślę że powinna to być osoba, która chce pomagać i zrozumieć problemy innych, a także odpowiednio zareagować. Wiedza w temacie też jest przydatna, ale myślę że cechy i charakter człowieka są najważniejsze.

Przy okazji wyróżnienia pragnę podziękować wszystkim, którzy mają dobre zdanie o mojej służbie jako WSIP i jako koledze w pracy.



## Fundacja Polskich Wartości z pomocą dla rodaków na wschodzie

"Boże Narodzenie na Wileńszczyźnie" - pod takim hasłem rozpoczęła się w piątek, 23 października 7. edycja akcji „Paczka dla Rodaka i Bohatera na Kresach – Boże Narodzenie 2020. Organizatorem akcji jest Fundacja Polskich Wartości, która w tym roku przekaze dary dla Polaków zamieszkałych na terenie Litwy, Łotwy i Białorusi. Partnerem Głównym wydarzenia jest Grupa Azoty Zakłady Chemiczne „Police” S.A.

Przez najbliższe sześć tygodni wolontariusze będą prowadzić zbiórkę darów, z których organizatorzy chcą przygotować prawie 1.500 paczek. Mają one trafić już nie do kilku, a do kilkunastu szkół i miejscowości położonych na wschodzie - mówi prezes Fundacji Polskich Wartości Wojciech Woźniak. Pakowanie zebranych darów odbędzie się 7 grudnia i tego samego dnia paczki dla polskich kresowiaków wyruszą w kierunku Litwy, Łotwy i Białorusi.

ponad 10 tys. litrów płynów oraz żeli do dezynfekcji rąk i powierzchni. Dodatkowo, dzięki wsparciu Szczecińskiej Energetyki Ciepłej Sp. z o. o., polskie szkoły zostały obdarowane materiałami szkolnymi i sprzętem sportowym, a Polska Szkoła Podstawowa w Rakańcach otrzymała komputer.

- Oczywiście podczas naszego bardzo krótkiego wyjazdu nie mogliśmy zapomnieć o odwiedzinach u naszej ukochanej Babcie Aleksandry i Jej córki - mówi Wojciech Woźniak. Im również przekazaliśmy środki ochronne i drobne upominki. Z krótką wizytą udaliśmy się także do Pani Halinki i Pani Władysławy, którym przekazaliśmy środki dla Zespołu Pieśni i Tańca Turgielanka.

Tradycją wyjazdów na Wileńszczyznę jest przystanek w Suchowoli przy Pomniku Bł. Ks. Jerzego Popiełuszki, gdzie składane są kwiaty lub zapalane znicze, prosząc o szczęśliwy wyjazd i powrót.

- Będąc na Litwie zawsze stajemy przed Obliczem Matki Boskiej Ostrobramskiej i odwiedzamy miejsca pamięci ważne dla nas Polaków - dodaje.

Fundację można wesprzeć na kilka sposobów. Poza zbiórką darów, organizacja wydała kalendarz Rodakom na Kresach na rok 2021, z którego dochód zasili konto akcji. Trwa także zbiórka pieniędzy, które można wpłacać na konto Fundacji lub Caritas Archidiecezji Szczecińsko Kamieńskiej z dopiskiem Kresy.

## Pobrali dziesięć litrów krwi!



Prawie 10 litrów krwi oddało w sumie 21 osób podczas przedostatniego w tym roku ambulansowego poboru krwi na terenie Grupy Azoty Police. Polickie Stowarzyszenie Hono-

rowych Dawców Krwi RP Klub HDK w Policach, działające pod patronatem Grupa Azoty Zakłady Chemiczne "Police" S.A, zaprezentowało przed ambulansem pamiątko-

we i historyczne odznaczenia honorowych krwiodawców. Przy okazji akcji Grupa Azoty Police otrzymała certyfikat Firmy Promującej Honorowe Oddawanie Krwi przekaza-

ny z Regionalnego Centrum Krwiodawstwa i Krwiolecznictwa w Szczecinie. Zapraszamy do ambulansu, który przed naszym biurowcem stanie 12 listopada.

## Miłośnicy turystyki rowerowej odwiedzili Rezerwat Świdwie

W niedzielę miłośnicy turystyki rowerowej ze Szczecina i okolic wybrali się na V Rodzinny Rajd Rowerowy "Do Rezerwatu Świdwie z Gryfusem", który zorganizowali wolontariusze Fundacji Szczeciński Klub Rowerowy Gryfus.



Chociaż wydarzenie poprzedziły kilkugodzinne opady deszczu to w wydarzeniu wzięło udział blisko stu rowerzystów. Wydarzenie było adresowane w sposób szczególnie do całych rodzin stąd na starcie stawili się także bardzo młodzi rowerzyści, którzy dopiero rozpoczynają swoją przygodę ze zwiedzaniem na rowerze. Na początku rajdu organizator poinformował uczestników wydarzenia o zaleceniach Zachodniopomorskiego Państwowego Wojewódzkiego Inspektora Sanitarnego w Szczecinie i zaapelował o stosowanie się do tych zaleceń w trosce o zdrowie swoje oraz innych uczestników zgromadzenia.

Uczestnicy rajdu pokonali około 34 kilometrów jadąc ścieżkami rowerowymi, drogami i szutrami przez teren trzech gmin: Szczecina, Polic i Dobrej. Przejazd zabezpieczali policjanci z Wydziału Ruchu Drogowego Komendy Miejskiej Policji w Szczecinie oraz policjanci z Polic i Mierzyna. W drodze do Rezerwatu Świdwie do grupy, która wyjechała ze Szczecina dołączyła grupa z Polic i rowerzyści wspólnie dotarli do rezerwatu Świdwie, gdzie na rowerzystów czekały pamiątkowe medale, gorące napoje oraz



przygotowane przez organizatorów ognisko. Następnie odbyły się konkursy dla dzieci, młodzieży oraz dorosłych, a zwycięzcy rywalizacji otrzymali akcesoria rowerowe.

Udział w rajdzie był bezpłatny, a wydarzenia mogło się odbyć dzięki dotacji pozyskanej przez Fundację Szczeciński Klub Rowerowy Gryfus w ramach Programu Społecznik z budżetu Województwa Zachodniopomorskiego. Dzięki pozyskanej dotacji organizatorzy mogli zakupić medale dla uczestników rajdu, nagrody dla zwycięzców konkursów oraz zapewnić gorące napoje.

„Bardzo się cieszę, że wśród uczestników rajdu było tak wiele dzieci, która z radością poko-

nywały kolejne kilometry w towarzystwie swoich rodziców i dziadków. Puszcza Wkrzańska jest niezwykłym miejscem, które coraz częściej staje się ulubionym miejscem wypoczynku mieszkańców Szczecina, Polic oraz Gminy Dobra. Na pewno dużym wyzwaniem jest dla nas trwająca epidemia koronawirusa SARS-CoV-2, ale przebywanie na świeżym powietrzu dodaje nam sił witalnych i wzmacnia naszą odporność wobec zagrożeń, które mamy wokół siebie. Przy zachowaniu wytycznych sanitarnych warto korzystać z tej formy aktywności” – powiedział Paweł Malinowski, prezes Fundacji Szczeciński Klub Rowerowy Gryfus.



bezpłatne warsztaty weekendowe

## BUDŻET W PIGUŁCE

zdrowa kuchnia

przydomowy ogród

sport / fitness

internet użytkowy

kosmetyki / chemia naturalna

zarządzanie gospodarstwem domowym

zgłoszenia: 729 871 074





bezrzecze stołec skarbi mierzyce  
rzedziny dotuje tegi grzeznica  
wołczkowo dobra  
wawelnicabuk mierzyn

## Park rodzinny im. Jana Pawła II w Wołczkowie

Gmina Dobra przystąpiła do realizacji zadania polegającego na budowie parku rodzinnego im. Jana Pawła II wraz z rozbudową miejsc parkingowych. Teren inwestycji zlokalizowany jest w bezpośrednim sąsiedztwie ulicy Lipowej i Ogrodowej w Wołczkowie. W dniu 7 września br. został ogłoszony przetarg w trybie nieograniczonym na roboty budowlane dla zadania pn. „Park rodzinny im. Jana Pawła II w Wołczkowie”. Termin składania ofert został wyznaczony na 22 września 2020 r.. Cztery firmy przystąpiły do złożenia ofert, z których najtańsze okazało się Przedsiębiorstwo Budowlane BIS Sp. z o.o. z siedzibą w Szczecinie - kwota 585 261,58 zł brutto. Obecnie trwa procedura sprawdzania ofert.



Aranżacja parku rodzinnego została wkomponowana w istniejący drzewostan, na terenie parku powstaną m.in. dodatkowe ciągi komunikacyjne z kostki granitowej, zasadzone będą szpalery krzewów oraz wysiane trawniki. Całość inwestycji zaprojektowana została z myślą o osobach niepełnosprawnych, dlatego usadowienie altany oraz wiaty zaprojektowano na równi

z terenem inwestycji, co pozwoli na bezkolizyjne poruszanie się i korzystanie z urządzeń osób niepełnosprawnych. Na cele okazjonalnych spotkań przewidziano przyłącze wodne, które umożliwi pobór wody. Park rodzinny zyska nową zewnętrzną instalację oświetleniową, która będzie obejmować oświetlenie nowo powstałych ścieżek, zostanie oświetlona architektu-

ra altany oraz wiaty. Zastosowano w tym celu energooszczędne oświetlenie typu LED. W ramach inwestycji przewiduje się również budowę 17-stu nowych miejsc postojowych, w tym 2 miejsca przeznaczone dla osób niepełnosprawnych. Zaprojektowano również poszerzenie ulicy Ogrodowej do szerokości 5m na odcinku inwestycji, zaprojektowano

również nowe zjazdy do istniejących działek. Planowany termin zakończenia prac budowlanych: 31.05.2021 r.. Okres gwarancji na wykonane roboty ustalony został na 60 miesięcy od podpisania końcowego protokołu odbioru. Projekt został zrealizowany przez firmę iDS Architekci Sp. z o.o. z siedziba w Szczecinie za kwotę 59 040,00 zł brutto.

## Najważniejsze zmiany w systemie gospodarki odpadami komunalnymi przyjęte na sesji rady gminy dobra

W dniu 24 września Radni Gminy Dobra uchwalili pakiet uchwał związanych z całością gospodarki odpadami komunalnymi. Konieczność przyjęcia nowych uchwał wymusiła nowelizacja ustawy o utrzymaniu czystości i porządku w gminach z ubiegłego roku. Wchodzą one w życie z dniem 01 stycznia 2021 roku.

Najważniejsze przyjęte rozwiązania :

1. Zgodnie z ustawą 100% nieruchomości będzie miało obowiązek segregowania odpadów.
2. Zwiększona została częstotliwość odbioru bioodpadów: kwiecień - listopad jeden raz na tydzień a grudzień - marzec raz na 2 tygodnie. Konieczność częstszego odbioru bioodpadów, także w okresie zimowym wynika z bezwzględnie zakazu umieszczania odpadów kuchennych w pojemniku na odpady zmieszane.
3. Wprowadzono ulgę w wysokości 0,80 zł od 1 m<sup>3</sup> zużytej wody w opłacie dla osób, które zadeklarują kompostowanie bioodpadów na swojej posesji. Warunek to posiadanie kompostownika.
4. Pozostawiono bez zmian wysokość stawki za 1 m<sup>3</sup> zużytej wody, od której obliczana jest opłata miesięczna, która wynosi 4,80 zł.

5. Nieruchomości niezamieszkałe (firmy, sklepy itp.) nie będą objęte gminnym systemem (poza pewnymi wyjątkami). Właściciele nieruchomości niezamieszkałych takich jak: firmy, sklepy, hotele, biurowce będą musieli zawrzeć od 01 stycznia 2021 r. niezależną umowę na odbiór odpadów z firmą, która posiada zezwolenie na taki rodzaj działalności.
6. Od 1 stycznia 2021r. nie będzie możliwe spalanie odpadów roślinnych (bioodpadów). Spalanie bioodpadów jest niezgodne z art. 31 ust. 7 ustawy o odpadach, który stanowi, że dopuszcza się spalanie zgromadzonych pozostałości roślinnych poza instalacjami i urządzeniami, chyba że są one objęte obowiązkiem selektywnego zbierania. W naszej gminie bioodpady są objęte systemem segregacji jak i odbierana jest ich każda ilość wytworzona na terenie nieruchomości zamieszkałej.

## Szanowni mieszkańcy

Informuję, że przed dniem Wszystkich Świętych na cmentarzach komunalnych w Dobrej, Mierzynie i Wołczkowie ustawione zostaną dodatkowe kontenery na odpady. W celu zachowania ładu i porządku odpady należy wyrzucać bezpośrednio do kontenerów, a nie zostawiać obok. W dniach 31 października i 1 listopada będą stały toalety przenośne.

W związku z występującym zagrożeniem dotyczącym zakażenia koronawirusem, apeluję do opiekunów grobów, osób porządkujących mogiły, odwiedzających cmentarz o zachowanie reżimów sanitarnych i przestrzeganie aktualnie obowiązujących zaleceń Głównego Inspektora Sanitarnego. Proszę ograniczyć przebywanie na cmentarzu do niezbędnego minimum, unikać kontaktów z innymi osobami, nie gromadzić się, zachowywać bezpieczną odległość.



Przypominam osobom, które opiekują się grobami swoich bliskich, gdzie minął już okres 20 lat od daty pochówku osoby zmarłej, aby dokonały odnowienia opłaty na kolejne 20 lat. na konto gminy NR RACHUNKU 46 1020 4795 0000 9602 0331 9589  
Szczegółowe informacje można uzyskać pod nr tel. 91 311 22 81





Kierownik Wydziału ds.  
Obywatelskich i Ochrony Środowiska  
Małgorzata Chmielewska



### RODZAJE ALARMÓW, SYGNAŁY ALARMOWE, KOMUNIKATY OSTRZEGAWCZE



LP.	RODZAJ ALARMU	SPOSÓB OGŁOSZENIA ALARMU		
		AKUSTYCZNY SYSTEM ALARMOWY 	ŚRODKI MASOWEGO PRZEKAZU 	WIZUALNY SYSTEM ALARMOWY
1.	Ogłoszenie alarmu	Sygnal akustyczny – modulowany dźwięk syreny w okresie trzech minut	Powtarzana trzykrotnie zapowiedź słowna: Uwaga! Uwaga! Uwaga! Ogłaszam alarm <small>(podać przyczynę, rodzaj alarmu itp.)</small> dla.....	Znak żółty w kształcie trójkąta lub w uzasadnionych przypadkach innej figury geometrycznej
2.	Odwolanie alarmu	Sygnal akustyczny – ciągły dźwięk syreny w okresie trzech minut	Powtarzana trzykrotnie zapowiedź słowna: Uwaga! Uwaga! Uwaga! Odwołuję alarm <small>(podać przyczynę, rodzaj alarmu itp.)</small> dla.....	

LP.	RODZAJ KOMUNIKATU	SPOSÓB OGŁOSZENIA KOMUNIKATU		SPOSÓB ODWOŁANIA KOMUNIKATU	
		AKUSTYCZNY SYSTEM ALARMOWY 	ŚRODKI MASOWEGO PRZEKAZU 	AKUSTYCZNY SYSTEM ALARMOWY 	ŚRODKI MASOWEGO PRZEKAZU 
1.	Uprzedzenie o zagrożeniu skażeniami		Powtarzana trzykrotnie zapowiedź słowna: Uwaga! Uwaga! Osoby znajdujące się na terenie .....min .....około godz..... może nastąpić skażenie ..... w kierunku..... <small>(podać rodzaj skażenia) (podać kierunek)</small>		Powtarzana trzykrotnie zapowiedź słowna: Uwaga! Uwaga! Odwoluję uprzedzenie o zagrożeniu ..... <small>(podać rodzaj skażenia)</small> dla.....
2.	Uprzedzenie o zagrożeniu zakażeniami		Formę i treść komunikatu uprzedzenia o zagrożeniu zakażeniami ustalają organy Państwowej Inspekcji Sanitarnej		Powtarzana trzykrotnie zapowiedź słowna: Uwaga! Uwaga! Odwoluję uprzedzenie o zagrożeniu ..... <small>(podać rodzaj skażenia)</small> dla.....
3.	Uprzedzenie o klęskach żywiołowych i zagrożeniu środowiska		Powtarzana trzykrotnie zapowiedź słowna: Informacja o zagrożeniu i sposobie postępowania mieszkańców <small>(podać rodzaj zagrożenia, spodziewany czas wystąpienia i wskazówki dla mieszkańców)</small>		Powtarzana trzykrotnie zapowiedź słowna: Uwaga! Uwaga! Odwoluję uprzedzenie o zagrożeniu ..... <small>(podać rodzaj skażenia)</small> dla.....

1. Wójt Gminy Dobra zawiadamia że zostało wszczęte postępowanie administracyjne w sprawie ustalenia lokalizacji inwestycji celu publicznego, polegającej na budowie stacji bazowej telefonii komórkowej operatora P4 sp. z o.o. na terenie działki nr 485/6, położonej w obrębie ewidencyjnym Wołczkowo, gm. Dobra [woj. zachodniopomorskie].

W związku z powyższym informuję, że obwieszczenia dot. powyższej sprawy były i będą zamieszczone na:

1. Tablicy ogłoszeń Urzędu Gminy przy ul. Szczecińskiej 16a w Dobrej
2. Tablicy ogłoszeń Urzędu Gminy przy ul. Granicznej 24a w Dobrej - Wydział ds. komunalnych i inwestycji
3. Tablicy ogłoszeń Urzędu Gminy przy ul. Granicznej 24a w Dobrej - Referat ds. planowania przestrzennego i warunków zabudowy,
4. Tablicy ogłoszeń Urzędu Gminy przy ul. Lipowej 51 w Wołczkowie - Wydział ds. Obywatelskich i Ochrony Środowiska
5. Biuletynie Informacji Publicznej Urzędu Gminy w Dobrej - <http://www.bip.dobraszczecinska.pl/>  
Ponadto zawiadomienia dotyczące Obwieszczeń w przedmiotowej sprawie są wysyłane do Sołtysa w celu wywieszenia na tablicy ogłoszeń w danej miejscowości.

2. Wójt Gminy Dobra informuje, że na stronie internetowej [www.dobraszczecinska.pl](http://www.dobraszczecinska.pl) utworzona została zakładka p.n. Konsultacje Społeczne w której będą zamieszczane informacje dotyczące przebiegu konsultacji społecznych w sprawie sporządzenia nowego projektu Studium uwarunkowań i kierunków zagospodarowania przestrzennego dla obszaru Gminy Dobra - w ramach projektu „Planowanie z mieszkańcami”.

3. Na podstawie art. 11 pkt. 7 ustawy z dnia 27 marca 2003 r. o planowaniu i zagospodarowaniu przestrzennym (Dz. U. z 2020 r. poz. 293 ze zm.) art. 39 ust. 1, art. 40, art. 54 ust. 2 i 3 w związku z art. 46 ustawy z dnia 3 października 2008 r. o udostępnianiu informacji o środowisku i jego ochronie, udziale społeczeństwa w ochronie środowiska oraz o ocenach oddziaływania na środowisko (Dz. U. z 2020 r. poz. 283, ze zm.) Wójt Gminy Dobra w dniu 02.10.2020 r. zawiadomił o wyłożeniu do publicznego wglądu projektu zmiany Studium uwarunkowań i kierunków zagospodarowania przestrzennego gminy Dobra, sporządzanego w zakresie zgodnym z Uchwałą Nr X/133/2019 Rady Gminy Dobra z dnia 28 listopada 2019 r. w sprawie przystąpienia do sporządzenia zmiany Studium uwarunkowań i kierunków zagospodarowania przestrzennego gminy Dobra, w obrębie Dobra, obejmującym działki nr 304/61 oraz części działek nr 304/16, 304/62 w obrębie Dobra. Celem opracowania zmiany studium jest określenie polityki przestrzennej dla przedmiotowych działek, pod teren rozwoju funkcji mieszkalnej jednorodzinnej oraz teren wyłączony z zabudowy wraz z prognozą oddziaływania na środowisko w strategicznej ocenie oddziaływania na środowisko.

Wyłożenie do publicznego wglądu projektu zmiany studium będzie w dniach od 12 października 2020 r. do 02 listopada 2020 r. w siedzibie Urzędu Gminy w Dobrej, w Referacie ds. Planowania Przestrzennego i Warunków Zabudowy, ul. Graniczna 24 a, 72-003 Dobra, w pn. w godz. od 830 - 1630, od wt. do pt. w godz. od 700-1500. Projekt studium udostępniony będzie również na stronie [www.bip.dobraszczecinska.pl](http://www.bip.dobraszczecinska.pl).

Dyskusja publiczna nad przyjętymi w projekcie zmiany studium rozwiązaniami, odbędzie się w Gminnym Centrum Kultury i Bibliotek, ul. Graniczna 31, 72-003 Dobra, w dniu 28 października 2020 r. o godz. 12.00, z uwzględnieniem wszelkich wymogów wynikających z aktualnych obostrzeń oraz ograniczeń sanitarnych.

Zgodnie z art. 11 pkt 8 ustawy z dnia 27 marca 2003 r. o planowaniu i zagospodarowaniu przestrzennym, każdy kto kwestionuje ustalenia przyjęte w projekcie studium może wnieść uwagi.

Uwagi należy składać do Wójta Gminy Dobra na piśmie, ustnie do protokołu w Urzędzie Gminy w Dobrej lub za pomocą elektronicznej skrzynki podawczej, opatrzone kwalifikowanym podpisem elektronicznym, podpisem zaufanym albo podpisem osobistym na adres [pp@dobraszczecinska.pl](mailto:pp@dobraszczecinska.pl), z podaniem imienia i nazwiska lub nazwy jednostki organizacyjnej i adresu, oznaczenia nieruchomości, której uwaga dotyczy, w nieprzekraczalnym terminie do dnia 23 listopada 2020 r.

## Szkolenie kwalifikowanej pierwszej pomocy (KPP) strażaków OSP Dobra i OSP Wołczkowo

Widząc potrzebę podnoszenia kwalifikacji przez strażaków-ochotników Gmina Dobra kolejny już raz przystąpiła do organizacji dla nich kursu kwalifikowanej pierwszej pomocy (KPP).



Przez cały miesiąc październik, w weekendy 18 strażaków z OSP Wołczkowo i OSP Dobra uczestniczy w pełnym szkoleniu przedmedycznym, natomiast kolejnych 24 będzie recertyfikowało swoje upraw-

nienia ratownicze. Zakres szkolenia obejmuje 66 godzin szkolenia teoretycznego i praktycznego, zgodnie z programem szkolenia w tym m. in. z zakresu bezpieczeństwa własnego, elementów anatomi

ii i fizjologii, oceny poszkodowanego, badań wstępnych, resuscytacji, postępowania w innych stanach nagłych, urazach, taktyki działań ratowniczych, ewakuacji, psychologicznych aspektów wsparcia

poszkodowanych. Kurs kończy się egzaminem, a po jego pozytywnym zdaniu strażak posiada tytuł „Ratownika” zgodnie z ustawą o Państwowym Ratownictwie Medycznym. Należy podkreślić, że zgodnie ze stosownymi porozumieniami podpisanymi w ramach krajowego systemu ratowniczego Gmina Dobra była zobligowana do przeszkolenia w zakresie ratownictwa przedmedycznego po minimum 4 strażaków z każdego OSP, jednak uznając, że znajomość zasad udzielania pierwszej pomocy przedmedycznej przez strażaków jest jedną z postaw ich umiejętności podjęto decyzję o przeprowadzaniu szkolenia większej grupy strażaków, tak aby podczas prowadzonych wielu akcji ratowniczych w zastępie był zawsze strażak posiadający tytuł i umiejętności ratownika.

Centrum Zarządzania  
Kryzysowego  
Grzegorz Pieszko

## Doposażenie terenu sportowo-rekreacyjnego w Rzędzinach

W tegorocznej edycji konkursu Marszałka Województwa Zachodniopomorskiego "Granty sołeckie 2020" dofinansowanie w wysokości 10.000 zł otrzymało sołectwo Rzędziny.



Rada sołecka wniosowała o „Doposażenie terenu sportowo-rekreacyjnego”. Dzięki pozyskanym środkom zakupiono i zamontowano na terenie sportowo-rekreacyjnym w miejscowości Rzędziny 7 szt. drewnianych ławostolów.

Realizacja projektu przyczyni się do integracji i aktywizacji społeczności lokalnej, a także ułatwi organizowanie imprez oraz poprawi jakość wypoczynku na tym obiekcie. Gratulujemy Sołectwu!





## Serdecznie zapraszamy Państwa do udziału w akcji „Pod biało-czerwoną”

Projekt zakłada sfinansowanie przez Rząd Rzeczypospolitej Polskiej zakupu masztów i flag w każdej z gmin w Polsce, której mieszkańcy dołączą do akcji. Inicjatywa zakupu masztu i flagi zależy będzie od mieszkańców.



fot. pixabay.com

Aby wziąć udział w projekcie, należy zebrać w gminie Dobra min. 500 głosów poparcia online za pomocą serwisu <https://bialoczerwona.www.gov.pl/> Głos poparcia dla inicjatywy zakupu masztu i umieszczonej na nim flagi mogą oddawać jej mieszkańcy.

Zaproponowany sposób zbiórki głosów poparcia online zakłada połączenie tradycji z nowoczesnością. Jest jednocześnie całkowicie bezpieczny dla chcących się zaangażować w zbiórkę, co w dobie pandemii ma kluczowe znaczenie.

„Pod biało-czerwoną” to projekt, który ma zjednoczyć nasz kraj i jego mieszkańców. Nie tylko uświetnia Poleciałych za wolność i niepodległość naszej Ojczyzny, ale także zachęca do patriotycznych postaw i dumy z bycia Polakami.

Ta patriotyczna inicjatywa, reali-

zowana pod honorowym patronatem Prezesa Rady Ministrów Mateusza Morawieckiego, będzie się opierała o zapal i działanie mieszkańców naszych Małych Ojczyzn.

Celem projektu jest także godne upamiętnienie zwycięstwa wojsk Rzeczypospolitej nad armią bolszewicką w Bitwie Warszawskiej 1920 roku. Umieszczenie flagi na maszcie w wyjątkowym miejscu to dowód na to jak ważne są symbole narodowe w życiu Polaków. Te, za które życie w walce o wolność Ojczyzny poświęcali nasi przodkowie. Dzięki projektowi chcemy także budować wspólnotę i wzmacniać ideę zaangażowanego społeczeństwa obywatelskiego.

Serdecznie zapraszamy mieszkańców gminy Dobra do udziału w głosowaniu. Mieszkańcy naszej gminy słyną z wysokiego zaangażowania społecznego i wzorowej postawy obywatelskiej. Gmina Dobra od wielu lat znajduje się w czołówce gmin o najwyższej frekwencji wyborczej nie tylko w województwie ale i w kraju. W ostatnich wyborach prezydenckich Gmina Dobra z wynikiem 77,44% zajęła 5 miejsce wśród 113 gmin województwa zachodniopomorskiego i pierwsze w kategorii gmin od 10 tys. do 40 tys. mieszkańców. To oznacza, że Gmina Dobra wygrała w konkursie „Aktywna gmina. Aktywne osiedle. Aktywne sołectwo” zorganizowanym przez Marszałka Województwa Zachodniopomorskiego.

Prosimy o oddawanie głosów poparcia akcji „Pod biało-czerwoną” <https://bialoczerwona.www.gov.pl/>.

Wójt Gminy Dobra  
Teresa Dera

## Realizacja zadań Straży Gminnej w okresie pandemii

Od dnia 12 października zgodnie z poleceniem Wojewody Zachodniopomorskiego wszystkie straże gminne/miejskie realizują swoje zadania głównie w zakresie realizacji zadań związanych z przeciwdziałaniem rozprzestrzeniania się COVID-19. Realizowane jest to w ramach wspólnych służb z Policją lub samodzielnie, ale poprzez bezpośrednie zlecenie realizacji określonych czynności przez Policję. Wojewoda jednocześnie polecił ograniczyć do niezbędnego minimum realizację innych zadań.

W praktyce ponad 50% służb realizowanych jest obecnie wspólnie z funkcjonariuszami Policji. Z uwagi na zwiększającą się liczbą osób poddanych kwarantannie na zlecenie Policji strażnicy gminni zostali włączeni do sprawdzania przestrzegania obowiązku poddania się kwarantannie. Realizując to zadanie w dniu 23 października strażnicy gminni stwierdzili brak w miejscu zamieszkania osoby poddanej kwarantannie. W rozmowie telefonicznej mężczyzna przekazał, że wyjechał „na wieś”. Niestety będzie się to wiązało z bardzo poważnymi skutkami finansowymi. Sanepid za naruszenie zasad przestrzegania kwarantanny może nałożyć karę od 5 000 zł do 30 000 zł.

W dniu 23 października 2020 r. Sejm przyjął ustawę o zmianie niektórych ustaw w związku z

przeciwdziałaniem sytuacjom kryzysowym związanym z wystąpieniem COVID-19. W ustawie tej jednoznacznie uregulowano między innymi podnoszone dotychczas wątpliwości co do możliwości karnania przez Policję, czy też straże gminne/miejskie nieprzestrzegania wprowadzonych zakazów i nakazów mających na celu przeciwdziałanie rozprzestrzeniania się COVID-19. Przyjęte rozwiązania jednoznacznie i bez żadnych wątpliwości prawnych wprowadzają odpowiedzialność karną między innymi za brak lub niewłaściwe noszenie maseczek. W takim przypadku grozi kara grzywny w postępowaniu mandatowym do 1 000 zł, a w sądowym do 5 000 zł. Ustawa trafiła do Senatu, najprawdopodobniej rozwiązania te wejdą w życie w najbliższych dniach.

Realizacja zadań związanych z przeciwdziałaniem rozprzestrzeniania się COVID-19 nakazanych przez wojewodę, w ścisłej współpracy z Policją i w dużej części zleczanych przez Policję powoduje, że pozostałe interwencje, także te zgłaszane przez mieszkańców realizowane są w ograniczonym zakresie, głównie w zakresie zagrożeń życia i zdrowia. Pozostałe zgłoszenia mieszkańców będą realizowane w miarę możliwości organizacyjnych.

W związku z powyższym proszę o wyrozumiałość w tym zakresie, a jednocześnie przestrzeganie w przestrzeni publicznej wprowadzonych zakazów i nakazów mających na celu przeciwdziałanie rozprzestrzeniania się COVID-19.

Andrzej Budzyński  
Komendant Straży Gminnej

## Spis Rolny 2020 potrwa do końca listopada

Powszechny Spis Rolny (PSR 2020) prowadzony jest od 1 września do 30 listopada 2020 roku na terenie całego kraju. Spis jest obowiązkowy. Wyniki pozwolą ocenić stan polskiego rolnictwa i będą służyły do podejmowania trafnych decyzji opartych na pełnych i rzetelnych danych.

- Powszechny spis rolny jest badaniem statystycznym realizowanym raz na 10 lat obejmującym wszystkie gospodarstwa rolne. Obowiązek realizacji spisów nakłada na państwa członkowskie Unia Europejska. Krajową podstawą prawną realizacji spisu rolnego jest ustawa z dnia 31 lipca 2019 r. o powszechnym spisie rolnym w 2020 r. – mówi dr Agnieszka Brzezińska, kierownik Zachodniopomorskiego Ośrodka Badań Regionalnych.

Spis jest obowiązkowy, to znaczy, że wszyscy użytkownicy gospodarstw rolnych zobowiązani są do udzielania dokładnych, wyczerpujących i zgodnych z prawdą odpowiedzi. Rolnicy będą mogli udzielić informacji poprzez:

- samospis internetowy przeprowadzony za pośrednictwem interaktywnej aplikacji, która będzie dostępna na tej stronie internetowej,

- odpowiedzi w wywiadzie telefonicznym przeprowadzonym przez rachmistrza telefonicznego,

- odpowiedzi w wywiadzie bezpośrednim przeprowadzonym przez rachmistrza terenowego,

który odwiedzi gospodarstwo rolne.

### Jakie dane będą zbierane?

- Obecnie, ze względu na sytuację epidemiczną, służby statystyki publicznej opracowują scenariusze organizacji spisu rolnego, które będą realizowane w zależności od rozwoju sytuacji w kraju – mówi Agnieszka Brzezińska.

W spisie rolnym będą zbierane dane dotyczące m.in.: osoby kierującej gospodarstwem rolnym, położenia gospodarstwa na obszarach o ograniczeniach naturalnych, osobowości prawnej, typu własności użytków rolnych, produkcji ekologicznej, rodzaju użytkowanych gruntów, powierzchni zasiewów według upraw, powierzchni nawadnianej, zużycia nawozów mineralnych i organicznych, pogłowia zwierząt gospodarskich według grup wiekowo-użytkowych, rodzaju budynków gospodarskich, a także wkładu pracy w gospodarstwo rolne użytkownika i członków jego gospodarstwa domowego oraz pracowników najemnych.

### Rolniku, Twoje dane są bezpieczne!

Dane zebrane w spisie podle-

gają tajemnicy statystycznej, to znaczy, że nie będą one udostępniane w formie danych jednostkowych (dotyczących konkretnego gospodarstwa rolnego) żadnej osobie lub instytucji spoza statystyki publicznej i będą służyły wyłącznie do tworzenia zestawień i analiz statystycznych. Osoby wykonujące prace spisowe są obowiązane do przestrzegania tajemnicy statystycznej. Przed przystąpieniem do pracy rachmistrzowie są pouczani o istocie tajemnicy statystycznej i sankcjach za jej niedotrzymanie. Następnie na ręce właściwego komisarza spisowego składają pisemne przyrzeczenie następującej treści: „Przyrzekam, że będę wykonywać swoje prace na rzecz statystyki publicznej z całą rzetelnością, zgodnie z etyką zawodową statystyka, a poznane w czasie ich wykonywania dane jednostkowe zachowam w tajemnicy wobec osób trzecich”.

Wyniki spisu pozwolą ocenić stan polskiego rolnictwa i będą służyły do podejmowania trafnych decyzji opartych na pełnych i rzetelnych danych.

Bieżące informacje o PSR 2020 zamieszczone są na stronie [www.spisrolny.gov.pl](http://www.spisrolny.gov.pl)

## OGŁOSZENIE

Informuję, że Rada Gminy Dobra w dniu 27 lutego 2020 roku podjęła uchwałę Nr XII/174/2020 w sprawie ustalenia zasad i warunków sytuowania obiektów małej architektury, tablic reklamowych i urządzeń reklamowych oraz ogrodzeń, ich gabarytów, standardów jakościowych oraz rodzaju materiałów budowlanych, z jakich mogą być wykonane.

Uchwała ta została opublikowana w Dzienniku Urzędowym Województwa Zachodniopomorskiego w dniu 27 marca 2020 roku (pozycja 1618) i weszła w życie w dniu 11 kwietnia 2020 roku.

Uchwała jest dostępna w wersji elektronicznej na stronie Biuletynu Informacji Publicznej Urzędu Gminy Dobra w zakładce programy/strategie/regulaminy, adres strony:

[>>programy/strategie/regulaminy>>uchwała nr XII/174/2020 \(mała architektura\)](http://www.bip.dobraszczecinska.pl>>programy/strategie/regulaminy>>uchwała nr XII/174/2020 (mała architektura))

Szczególną uwagę w treści uchwały należy zwrócić na wykonywanie ogrodzeń pełnych od strony przestrzeni publicznej, wysokości wykonywania ogrodzeń, na ustalenia szczegółowe

o zasad i warunkach sytuowania obiektów małej architektury, tablic reklamowych i urządzeń reklamowych oraz ogrodzeń, ich standardów jakościowych w obowiązujących strefach: A, B, C, D.

Obowiązek dostosowania do zasad i warunków określonych w uchwale tj. sytuowania obiektów małej architektury, tablic reklamowych i urządzeń reklamowych oraz ogrodzeń, ich gabarytów, standardów jakościowych oraz rodzaju materiałów budowlanych, z jakich mogą być wykonane ustala się w terminie 24 miesięcy od dnia wejścia w życie uchwały.

Wójt Gminy Dobra  
Teresa Dera

## Czad - cichy zabójca!

Rozpoczął się okres grzewczy, a wraz z nim wzrasta zagrożenie zatrucia czadem.

Każdego roku z powodu zatrucia tlenkiem węgla, potocznie zwanego czadem, ginie kilkadziesiąt osób. Bardzo często nie ma to związku z powstaniem pożaru, a wynika jedynie z niewłaściwej eksploatacji budynku i znajdujących się w nich urządzeń i instalacji grzewczych.

### PRZYPOMINAMY

Przepisy zobowiązują do czyszczenia kominów!

Zgodnie z § 34 rozporządzenia Ministra Spraw Wewnętrznych i Administracji z 7 czerwca 2010 r. w sprawie ochrony przeciwpożarowej budynków, innych obiektów budowlanych i terenów (Dz. U. Nr 109 poz. 719), w obiektach w których odbywa się proces spalania paliwa stałego, ciekłego lub gazowego, usuwa się zanieczyszczenia z przewodów dymowych i spalinowych:

- od palenisk opalanych paliwem stałym - co najmniej raz na 3 miesiące;
- od palenisk opalanych paliwem płynnym i gazowym - co najmniej raz na 6 miesięcy;
- od palenisk zakładów zbiorowego żywienia i usług gastronomicznych - co najmniej raz w miesiącu jeśli przepisy miejscowe nie stanowią inaczej.

Z kolei art. 62 ust. 1 pkt 1 c ustawy z dnia 7 lipca 1994 r. Prawo budowlane (t.j. Dz. U. z 2020 r. poz. 1333) zobowiązuje właścicieli i zarządców bloków mieszkalnych i domów jednorodzinnych do okresowej kontroli, co najmniej raz w roku stanu technicznego instalacji gazowych oraz przewodów kominowych (dymowych, spalinowych i wentylacyjnych).

Niebezpieczeństwo zaccadzenia wynika z faktu, że tlenek węgla: jest gazem niewyczuwalnym zmysłami człowieka (bezwonny, bezbarwny i pozbawiony smaku),

blokuje dostęp tlenu do organizmu, poprzez zajmowanie jego miejsca w czerwonych ciałkach krwi, powodując przy długotrwałym narażeniu (w większych dawkach) śmierć przez uduszenie.

W celu uniknięcia zaccadzenia należy:

przeprowadzać kontrole techniczne,

użytkować sprawne techniczne urządzenia, zgodnie z instrukcją producenta,

nie zaklejać i nie zasłaniać w inny sposób kratki wentylacyjnych,

systematycznie sprawdzać ciąg powietrza, np. poprzez przyklądanie kartki papieru do otworu bądź kratki wentylacyjnej,

często wietrzyć pomieszczenie, w których odbywa się proces spalania,

nie bagatelizować objawów duszności, bólów i zawrotów głowy, nudności, wymiotów, oszołomienia, osłabienia, przyspieszenia czynności serca i oddychania, gdyż mogą być sygnałem, że ulegamy zatruciu czadem; w takiej sytuacji należy natychmiast przewietrzyć pomieszczenie, w którym się znajdujemy i zasięgnąć porady lekarskiej.

W trosce o własne bezpieczeństwo, warto rozważyć zamontowanie w domu czujek dymu i gazu.

### PAMIĘTAJMY!

Od stosowania się do powyższych rad może zależeć nasze zdrowie i życie oraz zdrowie i życie naszych bliskich.

Gminne Centrum Zarządzania Kryzysowego Grzegorz Pieszko

Opracowano na podstawie: informacji z Biura Rozpoznawania Zagrożeń Komendy Głównej Państwowej Straży Pożarnej.

## Turniej Piłki Siatkowej w Buku

W niedzielę, 4 października 2020 roku, na terenie rekreacyjno sportowym w Buku odbył się Turniej Piłki Siatkowej o Puchar Przewodniczącego Koła LZS Buku. Była to kolejna edycja tej imprezy, trwająca już od kilkunastu lat.

Drużyny zgłoszone do turnieju, rywalizowały w systemie każdy z każdym a w meczu finałowym spotkały się drużyny Sławoszewa i LZS BUK, która po zaciętej walce musiała uznać wyższość zwycięskiej i niepokonanej tego dnia silnej ekipie ze Sławoszewa.

Klasyfikacja końcowa

- 1 SŁAWOSZEWO
- 2 LZS BUK
- 3 LZS DOBRA

Nie wybrano najlepszego zawodnika ani zawodniczki Turniej, gdyż jak zgodnie orzekli sędziowie i organizatorzy imprezy wszyscy zawodnicy zasłużyli na to wyróżnienie. Był to Turniej wzorowego przestrzegania zasad fair play pełen godnych zachowań tak w wypadku zwycięstwa, jak i porażki. Zarząd Gminnego Zrzeszenie Ludowych Zespołów Sportowych kieruje Wielkie brawa dla zawodników, ale też dla organizatorów za wzorowe przygotowanie imprezy, która zakończyła się wspólnym ogniskiem i pieczeniem smacznych Kiełbasek.

Ze Sportowym  
Pozdrowieniem

Zarząd GZLZS DOBRA



**WE WTORKI LEPIMY!**  
 GODZ. 17-19  
 50 ZŁ / 2 GODZINY  
 TEL. 729 871 074

Logo of the organizing institution and 'keramikhaus' logo.



# NASZE SPRAWY

## Dorosłość, samodzielność, rodzina

Powiat Policki we współpracy z Powiatowym Centrum Pomocy Rodzinie w Policach realizują od października ub.r. projekt dofinansowany z Funduszy Europejskich pn. „Dorosłość, samodzielność, rodzina”. Celem projektu jest rozwój oraz wzrost dostępności usług wsparcia rodziny i pieczy zastępczej wśród mieszkańców Powiatu Polickiego. Dofinansowanie całkowite projektu to 2 895 790,00 zł, zgodnie z umową o dofinansowanie na rok 2019 wyniosło 77 437,00 zł. W projekcie realizowane są trzy główne zadania: profilaktyka i interwencja dla rodzin biologicznych, rozwój pieczy zastępczej oraz kompleksowe wsparcie osób będących w procesie usamodzielnienia.

W trakcie realizacji projektu w roku 2019 podjęto następujące działania:

### Profilaktyka i interwencja dla rodzin biologicznych

W ramach zadania zrekrutowano 18 Uczestników projektu, osób w kryzysie, zagrożonych ubóstwem i/lub wykluczeniem społecznym, z niskimi kompetencjami opiekuńczo-wychowawczymi. Wszyscy Uczestnicy zostali objęci wsparciem pracowników socjalnych, a 2 rodziny otrzymały wsparcie w środowisku, w postaci opieki Aspiranta pracy socjalnej.

12 Uczestników Projektu rozpoczęło, a 9 ukończyło zajęcia warsztatowe pn. „Szkoła dla rodziców”. Głównym celem zajęć było zdobycie

przez Uczestników projektu kompetencji społecznych dotyczących radzenia sobie z rodzicielskimi rolami, w tym nauka umiejętności lepszego porozumiewania się, refleksja nad własną postawą wychowawczą, wymiana doświadczeń, nabycie kompetencji wychowawczych umożliwiających kształtowanie dojrzałości psychospołecznej własnych dzieci.

Na zakończenie „Szkoły dla Rodziców” odbyła się uroczysta kolacja, zorganizowana w restauracji, podczas której Uczestnicy mogli nie tylko wspólnie spożyć smaczny posiłek, ale również wzajemnie się wspierać i motywować do dalszego udziału w projekcie. Była to także okazja do wymiany doświadczeń i poznania się bliżej.

W ramach zadania sfinansowano również zakup materiałów szkoleniowych i podręczników dla Uczestników oraz przerwę kawową.

### „Rozwój pieczy zastępczej”:

W ramach zadania zrekrutowano 20 Uczestników projektu, osób sprawujących pieczę zastępczą. Wszyscy Uczestnicy zostali objęci wsparciem pracownika socjalnego.

Na wejściu do projektu pracownik socjalny przeprowadził Uczestnikom specjalistyczną diagnozę w kierunku potencjału i deficytów Uczestnika ze szczególnym uwzględnieniem ich kompetencji opiekuńczo-wychowawczych oraz zwiększenia umiejętności do sprawowania zastępczej opieki na dzieckiem.

### „Kompleksowe wsparcie osób w procesie usamodzielniania”

W ramach zadania zrekrutowano 20 Uczestników projektu, osób przebywających w pieczy zastępczej, zagrożonych ubóstwem i/lub wykluczeniem społecznym, będących w procesie usamodzielnienia lub rozpoczynających ten proces. Uczestnikom zapewniono specjalistyczne usługi psychologa, mediatora, prawnika oraz coacha.

20 uczestników Projektu, wzięło udział w warsztatach zorganizowanych w „Kulinarnym Atelier” w Szczecinie prowadzonym przez uczestnika II edycji polskiego MasterChef Pana Leszka Wodnickiego. Wszyscy Uczestnicy otrzymali też vouchery do kina sfinansowane w ramach zadania.



## Własna przestrzeń = samodzielność

Powiat Policki w partnerstwie z Gminą Police, realizuje Projekt pn. „Własna przestrzeń=samodzielność”. Okres realizacji projektu: 1 września 2019 r. - 31 grudnia 2022 r. Projekt jest współfinansowany z Europejskiego Funduszu Społecznego w ramach Regionalnego Programu Operacyjnego Województwa Zachodniopomorskiego 2014-2020, w ramach wsparcia rozwoju usług społecznych świadczonych w interesie ogólnym.

Celem głównym projektu jest wsparcie dla świadczenia i rozwoju usług w mieszkaniach wspomaganych, w tym tworzenie miejsc pobytu w nowo tworzonych lub istniejących mieszkaniach wspomaganych, dla osób lub rodzin zagrożonych ubóstwem lub wykluczeniem społecznym. Cały projekt przewiduje utworzenie 14 nowych miejsc w 5 nowych mieszkaniach wspomaganych dla osób zagrożonych wykluczeniem społecznym.

Projekt jest skierowany do 60 osób bezdomnych z Gminy Police i 6 matek z 10 małoletnimi dziećmi. PCPR realizuje drugie zadanie projektu pn. „Reintegracja społeczna matek z małoletnimi dziećmi/kobiet w ciąży zagrożonych wykluczeniem społecznym”.

Projekt zakłada zaadoptowanie jednego lokalu mieszkalnego z zasobów Gminy Police, dla matek opuszczających ośrodki wsparcia – domy dla matek z małoletnimi dziećmi z terenu Powiatu Polickiego. Mieszkanie zostało wyremontowane i wyposażone z środków projektu i oddane do użytku mieszkankom 23 czerwca br.

Celem pobytu w mieszkaniu jest zapewnienie mieszkankom nie posiadającym aktualnie własnego mieszkania, godnych warunków życia w środowisku zbliżonym do domowego oraz przygotowanie matek do samodzielnego życia w drodze realizacji indywidualnego planu usamodzielnienia i wychodzenia z kryzysu, przede wszystkim podjęcia pracy i usamodzielnienia się. Okres pobytu w mieszkaniu to 9 miesięcy. Mieszkanie nie jest lokum docelowym, a przejściowym, a matki objęte są wsparciem pracownika socjalnego i aspiranta pracy socjalnej. Dodatkowo przez cały okres trwania projektu mają możliwość skorzystania z dostępnych form poradnictwa specjalistycznego tj. psychologicznego, prawnego, usługami mediacji i coachingu według potrzeb.

Na terenie Powiatu Polickiego funkcjonują dwa Domy dla Matek z Małoletnimi Dziećmi i Kobiet w Cięży, jeden w Policach, drugi w Karwowie. W Domach dla Matek przebywa obecnie 5 kobiet z Powiatu Polickiego, uczestniczek projektu, a 2 kolejne matki z trojgiem dzieci przebywają obecnie w mieszkaniu wspomagającym.

## LOKOMOTYWA-cja

Powiat Policki trzy lata temu podpisał umowę z Wojewódzkim Urzędem Pracy o dofinansowanie projektu współfinansowanego ze środków Europejskiego Funduszu Społecznego w ramach Regionalnego Programu Operacyjnego Województwa Zachodniopomorskiego 2014-2020, w ramach działania na rzecz integracji osób i rodzin zagrożonych ubóstwem lub wykluczeniem społecznym ukierunkowane na aktywizację społeczno-zawodową wykorzystującą instrumenty aktywizacji edukacyjnej, społecznej, zawodowej.

Głównym celem projektu było zwiększenie, w okresie ponad trzech lat aktywności społecznej i zawodowej, w tym szans na zatrudnienie 454 osób zagrożonych ubóstwem i/lub wykluczeniem społecznym (248 kobiet i 206 mężczyzn, w tym 258 dzieci oraz otoczenia osób zagrożonych ubóstwem i/lub wykluczeniem społecznym, 62 rodziców zastępczych, 14 matek dzieci z niepełnosprawnościami. 34% (PCPR) uczestników stanowią osoby z niepełnosprawnościami.

Grupę docelową stanowiły osoby zamieszkujące Powiat Policki, korzystające ze wsparcia PCPR Police lub OPS na terenie Powiatu Polickiego. Całkowity budżet projektu 3 289 869,92 zł, z czego ze środków europejskich 2 796 389,42 zł, co stanowi 85% wydatków

kwalityfikowalnych projektu, wkład własny wynosi 493 480,52 zł, który stanowi 15% wydatków kwalifikowalnych. Suma wydatków kwalifikowalnych Powiatu Polickiego/PCPR wynosi 3 102 784,80 zł, w tym wkład własny 384 395,39 zł. Wartość ogółem wydatkowana w 2019 roku: 416 651,03 zł w tym wkład własny 406 269,11 zł.

Środki te były przeznaczone głównie na realizację zadań dotyczących realizacji kompleksowego wsparcia w ramach ścieżek:

- dorosłości dla młodzieży, w tym wychowanków pieczy zastępczej,
- dla rodzin zastępczych i osób z niepełnosprawnościami,
- dla osób biernych zawodowo, w tym osób z niepełnosprawnościami.

Dodatkowo, na cel realizacji projektu, PCPR wykonało usługi transportu uczestników projektu z miejsc zamieszkania z terenu gmin Police, Nowe Warpno, Dobra i Kołbaskowo do miejsc odbywania się zajęć oraz staży zawodowych. Łączna suma ilości usług wyniosła 31, przejechano 1517 km. Liczba osób objętych wsparciem w projekcie - 555 osób (323K, 232M) w tym liczba osób z niepełnosprawnościami objętych wsparciem w programie - 168 osób (96 K, 72M).

Liczba osób zagrożonych ubóstwem lub wykluczeniem społecznym, doświadczające wielokrotnego wykluczenia społecznego objętych wsparciem w ramach programu 307 osób (173K, 134M). Liczba osób zagrożonych ubóstwem

lub wykluczeniem społecznym, doświadczających wielokrotnego wykluczenia społecznego rozumianego jako wykluczenie z powodu więcej niż jednej z przesłanek objętych wsparciem w ramach programu 307 osób (173K, 134M)

Liczba osób zagrożonych ubóstwem lub wykluczeniem społecznym poszukujących pracy po opuszczeniu programu 13 osób (9K, 4M).

Liczba osób zagrożonych ubóstwem lub wykluczeniem społecznym pracujących po opuszczeniu programu (łącznie z pracującymi na własny rachunek) 28 osób (20K, 8M) Liczba osób zagrożonych ubóstwem lub wykluczeniem społecznym, które uzyskały kwalifikacje po opuszczeniu programu 14 osób (8K, 6M)

## Cała Polska w czerwonej strefie

W związku z dynamiczną sytuacją epidemiczną, by móc przeciwdziałać rozprzestrzenianiu się koronawirusa, rząd wprowadził kolejne zasady bezpieczeństwa. Ponadto, uruchomiony zostaje **Solidarnościowy Korpus Wsparcia Seniorów – program przeznaczony do koordynacji pomocy osobom starszym, zarówno na szczeblu centralnym, jak i samorządowym.**

Od 24 października obostrzenia dotyczące strefy czerwonej obowiązują w całej Polsce i dodatkowo wprowadzane są nowe zasady bezpieczeństwa w zakresie edukacji, gospodarki oraz życia społecznego tj.:

objęcie nauczaniem zdalnym klas 4-8 szkół podstawowych – (szczegółowo określi MEN w rozporządzeniu);

w godzinach 8:00-16:00 obowiązek przemieszczania się dzieci do 16. roku życia pod opieką rodzica lub opiekuna; zawieszenie działania sanatoriów z możliwością dokończenia już rozpoczętych turnusów;

zawieszenie stacjonarnej działalności lokali gastronomicznych i restauracji przy dopuszczeniu prowadzenia działalności w zakresie dowozu lub na wynos;

ograniczenie do 5 osób na 1 kasę w placówkach handlowych do 100 metrów kwadratowych;

ograniczenie do 1 osoby na 15 metrów kwadratowych w placówkach handlowych powyżej 100 metrów kwadratowych;

max. 5 osób spoza wspólnego gospodarstwa domowego podczas imprez, spotkań i zebrań w przestrzeni publicznej (z wyjątkiem spotkań służbowych). Dotyczy to także zgromadzeń w rozumieniu ustawy o zgromadzeniach publicznych; wydarzenia sportowe mogą odbywać się tylko bez udziału publiczności;

wydarzenia kulturalne - do 25 proc. publiczności; w transporcie publiczny zajętych 50 proc. miejsc siedzących lub 30 proc. wszystkich; ograniczenie przemieszczania się osób powyżej 70. roku życia – z wyłączeniem wykonywania czynności zawodowych, zaspokajania niezbędnych potrzeb związanych z bieżącymi sprawami życia codziennego czy też udziału we mszy świętej lub obrzędów religijnych.

Utrzymywanie dystansu społecznego min. 1,5 m, częste mycie rąk i ich dezynfekcja oraz zakrywanie ust i nosa to podstawowe czynności, które pozwalają ograniczyć ryzyko zakażenia koronawirusem. Warto też często wietrzyć pomieszczenia, w których przebywamy, szczególnie w miejscach pracy czy placówkach oświatowych.

Walkę z zagrożeniem wspiera też aplikacja STOP COVID – ProteGO Safe. Jest ona w pełni bezpieczna, bezpłatna i dobrowolna. Im więcej osób będzie z niej korzystało, tym szybciej i skuteczniej ograniczymy tempo i zasięg rozprzestrzeniania się koronawirusa.

**Źródło: Kancelaria Prezesa Rady Ministrów/red. Agnieszka Jaguszewska Wydział Informacji i Promocji Starostwa Powiatowego w Policach**

## Wsparcie psychologiczne w czasie koronawirusa

Lęk, niekontrolowane emocje czy konflikty rodzinne – z takimi sytuacjami mamy do czynienia w okresie izolacji spowodowanej odosobnieniem w czasie kwarantanny. Jak sobie z nimi poradzić? Jak nie poddać się lękowi i nie dać się obezwładnić stresowi?

Jeżeli odczuwasz napięcie i stres związane z obecną sytuacją i chciałbyś porozmawiać z kimś o tym jak się czujesz, możesz zadzwonić:

telefon całodobowy  
**603 083 020**

## O maseczkach pół żartem pół serio Jak polubić maseczkę?

Zastanawiam się, dlaczego nie chcemy chodzić w maseczkach, które mogą ochronić nas i osoby, z którymi mamy kontakt przed zakażeniem SARS-CoV2.

Jeśli porównamy maseczkę z parasolem, który może ochronić nas przed deszczem. To zobaczymy, że wielu z nas też nie lubi nosić parasola ponieważ nie zawsze ochroni nas przed zmoknięciem. Jeżeli mamy mały deszcz, który nie zaczyna na boki to parasol daje nam 100% ochrony. Jeśli natomiast „leje jak z cebra”, to i pod parasolem jesteśmy w mniejszej lub większej części mokrzy. Podobnie jest z maseczką, jeśli mamy „mały deszcz”, czyli kiedy trzymamy dystans, inni też mają maseczkę, to w przypadku spotkania osoby zakażonej mamy duże szanse, że się nie zakażymy. Jeśli natomiast „leje jak z cebra”, czyli jesteśmy w tłumie, a spotkane osoby, chociaż

w części nie mają maseczek, to w przypadku spotkania osoby zakażonej mamy duże szanse, że się zakażymy.

O parasolach i parasolkach nie dyskutujemy, już bardzo dawno przyzwyczailiśmy się do ich noszenia, czasem używamy ich w innym celu niż ochrona przed deszczem. Duży parasol na tak zwanym kiju może nam zastąpić laskę i w ten sposób ukrywamy brak naszej sprawności. Widziałam też, co prawda tylko w filmach, że w parasolach często ukrywana jest broń, głównie biała. Mała damska parasolka może natomiast posłużyć nam do samobrony, każdy chyba widział scenę jak filigranowa kobieta,

często nie najmłodsza, wali po głowie parasolką złodzieja lub innego napastnika. Parasol chroni nas też przed słońcem a czasem kryją się za nim zakochane pary.

Czy dla maseczki też możemy znaleźć inne zastosowanie niż ochrona nas i innych przed zakażeniem SARS-CoV2? Ja znalazłam kilka takich zastosowań.

Maseczka na twarzy pozwala nam:

- wyjść z domu bez pełnego makijażu,
- jeść chosnek,
- być incognito,
- poczuć się jak tajemnicza księżniczka lub tajemniczy książę,

- nie podjadać (pomaga w odchudzaniu),
- ograniczyć palenie papierosów, co też wychodzi nam na zdrowie.

Pomyśl, może i Ty znajdziesz coś co pozwoli Ci polubić noszenie maseczki. Jeśli jednak nadal będzie to dla Ciebie problemem, zapraszam do PCPR w Policach na trening noszenia maseczki.

PS. Pamiętaj, że jak już ubierzesz maseczkę to zakryj nią usta i nos, bo nos na wierzchu wygląda na kilak razy większy niż jest w rzeczywistości.

**Życzę wszystkim dużo szczęścia i zdrowia**  
Beata Karlińska

## Pomoc w kryzysie – interwencja kryzysowa

Słowo "kryzys" wydaje się być jednym z najczęściej używanych w naszych czasach pojęć. Być może jest tak dlatego, że codzienność dostarcza wielu okazji do tego, by sądzić, że czas, w którym żyjemy jest rzeczywiście czasem kryzysowym. Wystarczy wejść w kontakt z jakimkolwiek środkiem "masowego przekazu" by zostać skonfrontowanym z takim czy innym zdarzeniem, które zasługuje na miano kryzysowego.

Interwencja kryzysowa to kolejna, po poradnictwie psychologicznym i psychoterapii, forma niesienia pomocy w zakresie zdrowia psychicznego. Oddziaływania w ramach interwencji kryzysowej mają na celu zmniejszenie cierpienia oraz pomoc w odzyskaniu równowagi psychicznej i kontroli nad swoim życiem, w sytuacji przeżywania kryzysu.

### Do kogo jest kierowana?

Interwencji kryzysowi udzielają specjalistycznej pomocy indywidualnej oraz dla rodzin

w sytuacji: kryzysu rodzinnego, małżeńskiego, partnerskiego (zdrada, rozpad związku, rozwód), przemocy domowej, przemocy seksualnej (nadużycia seksualne, gwałty), utraty, żałoby, choroby własnej lub bliskiej osoby, zagrożenia samobójstwem, wypadków i katastrof, doświadczenia przestępstwa. Mogą to być także kryzysy i trudności związane z wchodzeniem rodziny w kolejne etapy rozwoju takie jak:

urodzenie dziecka, rozpoczęcie przez dziecko edukacji szkolnej, dorastanie dzieci, okres usamodzielniania się dzieci, przejście na emeryturę, śmierć współmałżonka.

### Kiedy szukać pomocy?

Jeśli czujesz, że przeżywasz kryzys, niezależnie od powodów jego wystąpienia – to właściwy moment, by szukać pomocy. Jeśli NATYCHMIAST potrzebujesz z kimś porozmawiać –

nie wahaj się, zadzwoń o każdej porze: tel. **603083020**

Jeśli Twój problem NIE MOŻE CZEKAĆ – umów się na spotkanie: Powiatowe Centrum Pomocy Rodzinie w Policach, ul. Szkolna 2

Dział Poradnictwa Specjalistycznego i Interwencji Kryzysowej  
Tel. **91 4240700, 603083020**  
W sytuacji kryzysu, wymagającej natychmiastowego schronienia, udzielona zostanie pomoc w postaci miejsca w Hostelu PCPR w Policach.

## Powstało miasteczko ruchu drogowego w SOSW nr 1 w Policach

Na terenie Specjalnego Ośrodka Szkolno-Wychowawczego nr 1 w Policach powstało miasteczko ruchu drogowego. Miasteczko jest zaprojektowane tak, by uwzględnić potrzeby osób niepełnosprawnych. Są urządzenia do ćwiczeń usprawniających dla osób poruszających się na wózkach czy o kulach.

Celem miasteczka jest wprowadzenie dzieci oraz młodzieży szkolnej z naszego ośrodka w kontekst życia w warunkach współczesnego miasta - mówi Ryszard Budzisz Dyrektor SOSW nr 1 w Policach.

Obiekt wyposażony jest w znaki drogowe oraz sygnalizację świetlną. Jest tor przeszkód z urządzeniami usprawniającymi dla osób niepełnosprawnych oraz aleja parkowa o nawierzchni mineralnej z ławkami i oświetleniem. Miasteczko posiada także tor przeszkód spełniający wymagania regulaminu ogólnopolskiego turnieju bezpieczeństwa w ruchu

drogowym, który rokrocznie jest organizowany w polickiej placówce.

Miasteczko ma służyć nie tylko uczniom SOSW nr 1 w Policach, ale także mieszkańcom Powiatu Polickiego. Całkowity koszt budowy miasteczka wyniósł 871 532,74 zł. Gmina Miasto Szczecin przekazała na ten cel 50 000 złotych, Grupa Azoty Police 61 500 złotych, a firma Panattoni Development Europe Sp. z o.o. 61 500 złotych. Pozostały koszt - 698 532,74 złotych - pochodził z budżetu Powiatu Polickiego.

Foto: SOSW nr 1 w Policach



## Jacek Pałkiewicz: palkiewicz.com

Kolejna książka pogromcy Atlantyku i Amazonki to wielobarwna podróż, w której Autor widział dużo więcej niż prekursor epoki odkryć geograficznych, legendarny Marco Polo. Pasma porywających doświadczeń zarówno w krajach Pierwszego, jak i Trzeciego Świata oraz atencja dla ginących kultur i zwyczajów, a także spotkania z ludźmi, których trudno zapomnieć.



Przemierzył bezlik dróg i ścieżek pośród szczytów Bhutanu, pół ryżowych na Bali i tajemniczych świątyni Angkoru. Odwiedził palarnię opium w Laosie i sale hazardowe w Makau, jadł koniki polne w Birmie i psie

mięso w Wietnamie. Rzutem na taśmę poznał jeszcze autentyczne kultury plemion tubylczych, Dajaków – legendarnych „łowców głów” na Borneo, czy Bausi z Papui Zachodniej. Stał oko w oko z Janomami, plemieniem,

które nie miało wcześniej kontaktu z białym człowiekiem. Jego zapisane notesy wciąż jeszcze wydają się napęczniałe od atramentu.

Na kartkach książki Autor snuje także chłodne refleksje nad nieodwracalnymi zmianami w naszej kulturze, nad surowymi prawami dżungli, które oświecał współczesnym człowiekiem i wreszcie nad życiowym bilansem oraz schyłkiem pewnej epoki. Niepokoi go dziś widmo zmierzchu pogrążonej w chaosie i tkwiącej na rozdrożu Europy, z jej ultranowoczesną tożsamością, degradacją narodowych norm, marginalizującą rolę religii i zanikiem tradycji, która tracąc instynkt samozachowawczy staje się

politycznym zakładnikiem islamu. Społeczeństwo obawia się o przyszłość, bo nie znajduje odpowiedzi na swoje problemy i wewnętrzne rozdarcie.

„Po szalonych globalnych przemianach, które zmieniły oblicze świata, dotknęła nas deprymująca niestabilność – pisze wybitny dziennikarz, podróżnik, człowiek instytucja. – Teraz nadchodzi era nowej rzeczywistości, której nie jesteśmy w stanie sobie wyobrazić”.

Czytam: „Barwny film mojego życia dobiega definitywnie do punktu docelowego”. „Przegrałem sam ze sobą”. Nie chcę wierzyć i nie wierzę. Jacek jeszcze nas wszystkich zaskoczy.

Paweł Reszka „Polityka”

Gdybyśmy wszyscy nauczyli się od niego sztuki dzielenia się radością życia i optymizmem, nasz świat i nasz kraj byłyby jeszcze cudowniejsze. Dlatego warto poznać tego człowieka.

Jacek Karnowski „Sieci”

Wybitna książka, wybitnego człowieka. Jest tu wszystko, ale przede wszystkim życie. Fascynujące i mądre. Po przeczytaniu tego tomu chce się piękniej i lepiej żyć.

Paweł Siennicki „Polska The Times”

Widział dużo więcej niż Marco Polo i potrafi też o tym wspaniale opowiadać.

Tomasz Sakiewicz „Gazeta Polska”

JACEK PAŁKIEWICZ

– podróżnik, dziennikarz, pisarz, twórca survivalu w Europie. Ustalił miejsce narodzin Amazonki, pokonał samotnie Atlantyk w łodzi ratunkowej, przejechał szlaki na Borneo i Nowej Gwinei. Jest weteranem Sahary, poznał najdalsze kresy Syberii, pracował w afrykańskich kopalniach złota i diamentów. Postać wielowymiarowa, wokół której narodziło wiele legend. Bezkompromisowy, z odwagą wyraża mało poprawne poglądy. Obiektywny komentator rzeczywistości, obywatel świata i jego odkrywca. Autor bestsellerowych książek, m.in.: Syberia i Pasja życia, inspirował dwa pokolenia polskich podróżników.

## Premierowy pokaz obrazu Augusta Ludwiga Mosta

„Wizyta w galerii” to już trzynasty obraz Augusta Ludwiga Mosta w kolekcji Muzeum Narodowego w Szczecinie (obok zawierającej 70 prac „Teki Mosta” oraz szkicowników artysty). Dzieło zostało zakupione przez Towarzystwo Przyjaciół Muzeum Narodowego w Szczecinie, stanowi długoterminowy depozyt w szczecińskim muzeum.



Obraz „Wizyta w galerii” Augusta Ludwiga Mosta można oglądać od czwartku, 8 października 2020 roku, w Gabinetach biedermeieru (II piętro) w Muzeum Narodowym w Szczecinie – Ratusz Staromiejski, ul. Księcia Mściwoja 8). Muzeum jest czynne od czwartku do niedzieli między 12.00 a 18.00.

Dla zwiedzających Muzeum przygotowano także specjalny folder z biogramem artysty oraz opisami wszystkich dzieł Augusta Ludwiga Mosta w swojej kolekcji.

Obraz przedstawia współczesną malarzowi wizytę w galerii malarstwa. Jest on po części refleksją artysty nad własną profesją i percepcją efektów własnej pracy – dzieł, które tworzone są z myślą o odbiorcach. Jednak przede wszystkim obraz jest anegdotyczną sceną rodzajową, podpatrzoną przez Mosta być może w monachijskiej Starej Pinakotece, ukazującą nie tylko poczucie humoru artysty, ale także zdradzającą jego zainteresowania kulturą regionalną. Oto galerię malarstwa odwie-

dziła chłopska rodzina ubrana w stroje noszone w regionie Schwalm, na południe od Kassel w Hesji (Schwälmertrachten). Przyglądając się wiszącemu na ścianie aktowi kobiecie dwóm młodym dziewczynom reagują żywiołowym śmiechem, stojący obok mężczyzna, prawdopodobnie ich ojciec, wpatruje się w dzieło z wyraźnym zachwytem, zaś towarzysząca mu żona – przygląda się czytelną na twarzy dezaprobatą.

Wokół inni zwiedzający oglądają zgromadzone w świątyni sztuki dzieła: mężczyzna w głębi przez lornetkę przygląda się wysoko zawieszonemu obrazowi, inny siedzący na kanapie oddaje się lekturze katalogu, obok niego leżą cylinder, rękawiczki i laseczka. Być może na zamówienie tego eleganckiego mężczyzny, sportretowanego w kadrze kompozycji, powstał w 1849 roku ten obraz.

### AUGUST LUDWIG MOST: BIOGRAM

Carl August Ludwig Most – urodzony 10 marca 1807 r. jako siódmy syn Anny Charlotty z domu Engel i Johanna Chri-

stiana Mosta, ślusarza, członka starszyny cechu – edukację artystyczną rozpoczął w tradycyjny sposób, terminując jako czeladnik u stargardzkiego mistrza Thielego, w 1825 r. uzyskując stosowny dyplom. Jego pilność i zdradzany talent, a przypuszczalnie także wsparcie rodzinnego domu, umożliwiły mu dalszą naukę w Królewskiej Pruskiej Akademii Sztuki w Berlinie (Königliche Preußische Akademie der Künste). Studia podjął w 1825 r. i kontynuował do 1830 r. Początkowo uczęszczał do klasy rysunku Ferdinanda Collmanna (1763–1837). W 1826 r. uczył się w klasie krajoobrazu Petera Ludwiga Lütkego (1759–1831), znanego pejzażyisty i grafika, ojca Ludwiga Eduarda, oraz w klasie gipsu Johanna Gottfrieda Niedlicha (1766–1837), artyście specjalizującego się w malarstwie historycznym. Już od drugiego roku studiów zaczął pokazywać swoje dzieła na wystawach berlińskiej akademii i czynił to regularnie aż do lat 50. XIX stulecia. W 1828 r. na krótko wrócił na Pomorze i pracował w Stargardzie. Jednocześnie nadal kształcił się w pracowni berlińskiego malarza historycznego Heinricha Lengericha (1790–1865), notabene swego krajana. W 1829 r. między innymi pobierał lekcje rysowania z żywego modelu u Johanna Gottfrieda Schadowa (1764–1850) – ówczesnego dyrektora akademii.

W tym samym roku wstąpił do działającego w Berlinie związku zrzeszającego młodych artystów – Verein jüngerer Künstler. Następnym etapem doskonalenia zawodowego Augusta Ludwiga Mosta było Drezno, gdzie rozpoczął samodzielną działalność twórczą, a także założył rodzinę, poślubiając w 1831 r. Karoline Krüger (1805–1840), a

po jej śmierci ożenił się powtórnie z Laurą Fritz (1812–1900). W Dreźnie urodziło się dwoje z sześciorga jego dzieci, co znalazło wyraz w powstających wówczas obrazach. W 1834 r. artysta powrócił do rodzinnego Szczecina. Już wkrótce po powrocie zorganizował pierwszą szczecińską wystawę dotychczasowego dorobku – warto w tym miejscu zaznaczyć, że była to w Szczecinie pierwsza wystawa poświęcona jednemu artyście. Ludwig August Most był, obok Petera Heinricha Remy’ego, teologa i prawnika, oraz Karla Friedricha Wilhelma, dyrektora gimnazjum Fundacji Mariackiej, wśród inicjatorów powstania pierwszego szczecińskiego stowarzyszenia Kunstverein für Pommern, którego celem było kształtowanie i zaspokajanie potrzeb estetycznych mieszczaństwa oraz rozwój miejscowego środowiska twórczego. Stowarzyszenie organizowało wystawy, sprzedawało obrazy oraz rozlosowywało pośród członków oryginalne dzieła. August Ludwig Most uczestniczył regularnie w tych wystawach aż po rok 1873. Potrzeba utrzymania powiększającej się rodziny, a przede wszystkim zamiłowanie do pracy z dziećmi i młodzieżą spowodowały, że w grudniu 1841 r. został nauczycielem rysunku w szczecińskich szkołach średnich, początkowo w Gimnazjum Fundacji Mariackiej, następnie również w Szkole im. Fryderyka Wilhelma, a od 1871 r. także w Gimnazjum Miejskim. Most był cenionym portrecistą – jego konterfekty zdobiły zarówno szczecińskie wnętrza publiczne (był m.in. twórcą galerii książek pomorskich i profesorów wspomnianego Gimnazjum Fundacji Mariackiej), jak i prywatne, szczecińskie i pomorskie

salony bogatego mieszczaństwa i arystokracji. Specjalizował się w scenach rodzajowych. Liczne kompozycje malarza, podobnie jak dziewiętnastowieczna powieść realistyczna, zdają się być zwierciadłem, w którym przegląda się codzienność – czasem nieco poprawiona i wystylizowana. Naturalistyczny sposób przedstawienia przywodzi skojarzenia z obrazami holenderskich mistrzów XVII w. Zapoczątkowane w dobie biedermeieru, popularne przez cały XIX wiek, sceny rodzajowe rozgrywające się w obojętnej stały się typowym, odpowiadającym mieszczańskiemu gustowi, elementem wyposażenia wnętrza, zyskały obiegowe określenie „pseudoholendrów”. W wielu obrazach Mosta widoczne jest również jego zainteresowanie lokalnymi, pomorskimi

motywami folklorystycznymi – zarówno w wyglądzie osób, jak i wewnątrz oraz sprzętów. Wywodzące się z ducha romantyzmu zainteresowanie Mosta folklorem wpisuje jego twórczość w nurt popularnych w Niemczech etnograficznych przedstawień rodzajowych 1. poł. XIX w. Czasem podejmował także cenione wśród odbiorców weduty i widoki architektury oraz pejzaże, zazwyczaj wzbogacając je rodzajowym sztafżem. Malował ponadto kopie obrazów dawnych mistrzów. Wśród jego uczniów był m.in. ceniony współcześnie Eugen Dekkert (1865–1956). Był czynny zawodowo aż do śmierci 27 czerwca 1883 r. Pochowany został na położonym za Bramą Królewską Cmentarzu Grabowskim.

Oprac. dr Dariusz Kacprzak, dr Ewa Gwiazdowska

OGŁOSZENIE

### wyplatanie z wikliny warsztaty dwudniowe



cena: 220 zł  
zapisy: 729 871 074  
ZUL, Śliczna 4, Mierzyn



OGŁOSZENIE

### BEZPŁATNY KURS JĘZYKA ANGIELSKIEGO

DLA OSÓB  
Z ORZECZENIEM O NIEPEŁNOSPRAWNOŚCI

tel. 729 871 074  
mail: sekretariat.zul@gmail.com

Mierzyn, ul. Śliczna 4



Zachodniopomorski Uniwersytet Ludowy

## 46 szyb do wstawienia. Szanujmy naszą własność!

Akty wandalizmów na przystankach autobusowych w Gminie Kołbaskowo nie ustają. Po raz kolejny Gmina zmuszona została do skorzystania z usług szklarza. Kosztuje to ogromne pieniądze.



Cena obecnej usługi wynosi ok. 10 tys. zł. Do wstawienia jest aż 46 szyb. Przystanki niszczone są niemal w całej gminie. I w części południowej, w Kamieńcu, Pargowie i Rosówku. I w zachodniej – w Smoleńcinie, Bobolinie, Barniślawiu i Warniku. Także w północnej w Stobnie, Będargowie i Warzymicach oraz w środkowej - w Siadle Górnym, Siadle Dol-

nym, Kurowie i Smętowicach.

### Szanujmy naszą własność!

Jeżeli widzisz, że ktoś niszczy wiatę, informuj. Można zadzwonić do Referatu Gospodarki Komunalnej w Urzędzie Gminy Kołbaskowo (tel. 91 884 90 53), albo do Straży Gminnej w Kołbaskowie (tel. 91 311-00-14).

## Kto tu mieszkał dwa tysiące lat temu?



Ślady domów sprzed dwóch tysięcy lat odkryto podczas budowy osiedla w Smoleńcinie k. Kołbaskowa. To wyjątkowe znalezisko.

- To osada z czasów "wpływu rzymskich". W trakcie budowy osiedla zarejestrowano liczne piec o głębokości nawet 180 centymetrów. Udało się dokonać bardzo szczególnego odkrycia; mamy pozostałości konstrukcji słupowych. Na tyle dobrze zachowanych, że możemy wskazać lokalizację domostw - mówi archeolog Marcin Dziewanowski.

Domy miały konstrukcję słupową. Oprócz tego odkryto ślady palenisk i trochę ceramiki. Domy ze Smoleńcina pochodzą z okresu tzw. wpływu rzymskich.

- Jest to okres do V wieku naszej ery, gdzie kultura rzymska bardzo silnie oddziaływała na teren Europy, aż po Wielką Brytanię - dodał.

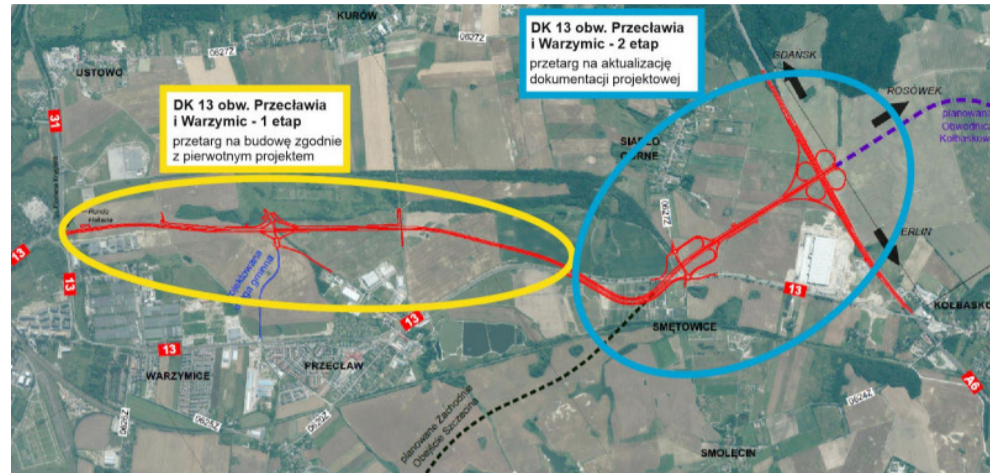
Badania są częścią projektu gminnego - rozpoczętego 9 lat temu - przez archeologa Marcina Dziewanowskiego, który przygotowuje książkę o "Historii Gminy Kołbaskowo od późnego paleolitu do czasów napoleońskich".

Celem badań jest przedstawienie danej kultury na przykładzie jednego gospodarstwa domowego.



## Sześć ofert na realizację pierwszego odcinka obwodnicy Przeclawia i Warzymic

Poznaliśmy oferty wykonawców w przetargu na realizację pierwszego odcinka obwodnicy Przeclawia i Warzymic w ciągu DK13 o długości 4,2 km. Wpłynęło łącznie sześć ofert od wykonawców, które będą teraz sprawdzane. Wszystkie mieszczą się w naszych szacunkach. Najniższą cenę - 85,9 mln złotych - złożyła firma Budimex. Wszyscy wykonawcy zaoferowali wydłużenie gwarancji jakości do 5 lat i skrócenie czasu realizacji o 3 miesiące.



### Projekty wykonawcze i roboty budowlane

Wykonawca będzie miał za zadanie opracować brakujące projekty wykonawcze i wykonać roboty budowlane. Inwestycja będzie realizowana zgodnie z pierwotnym projektem budowlanym. Na wykonanie brakujących projektów wykonawca będzie miał 5 miesięcy. Na roboty budowlane będzie miał 15 miesięcy z wyłączeniem okresów zimowych. Łącznie szacowany czas realizacji wynosi 27 miesięcy

od daty podpisania umowy.

### Podział obwodnicy na odcinki

Obwodnicę Przeclawia i Warzymic pierwotnie miała zaprojektować i wybudować firma Energopol Szczecin. Wykonawca opracował dokumentację i uzyskał decyzję o zezwoleniu na realizację inwestycji drogowej (ZRID). Prace budowlane nie zostały jednak rozpoczęte, co spowodowało odstąpienie przez GDDKiA od umowy z tą firmą w grudniu ubiegłego roku.

W międzyczasie zaszła konieczność dokonania zmian w pierwotnym projekcie w obszarze węzła Szczecin Zachód, co również miało związek z ujęciem w Programie budowy 100 obwodnic obwodnicy Kołbaskowa w ciągu DK13. Spowodowało to podział inwestycji na dwa odcinki.

Odcinek 1 - od ronda Hakena do przecięcia z obecną DK13 w rejonie skrzyżowania do miejscowości Siadło Górne (długość 4,2 km) - realizowany zgodnie z obecnym projektem

budowlanym  
Odcinek 2 - od Siadła Górnego do węzła Szczecin Zachód (długość 4,2 km) - trwa przetarg na aktualizację dokumentacji

### Obwodnica ominie Przeclawia i Warzymice

Odcinek pierwszy obwodnicy będzie się rozpoczynał od ronda Hakena na granicy Szczecina do przecięcia z obecną DK13 w rejonie skrzyżowania do miejscowości Siadło Górne. Na drodze powiatowej między Przeclawiem a Ustowem powstanie węzeł drogowy Przeclaw. Droga na południe od miejscowości Przeclaw włączy się w obecny przebieg DK13. Ten fragment obwodnicy umożliwi wyprowadzenie ruchu tranzytowego z miejscowości Przeclaw i Warzymice, dzięki czemu skończą się zatory drogowe na obecnym przebiegu DK13. Będzie to dwujezdniowa droga klasy GP o dwóch pasach ruchu w każdą stronę.

Grzegorz Świątek

## Nowe ścieżki dla rowerów

W połowie września odbyło się spotkanie z partnerami z Polski i Niemiec na temat turystyki rowerowej i transgranicznej oraz jej dalszego rozwoju. Konferencja oraz podróż studyjna pod nazwą "Potencjał przygranicznej turystyki rowerowej na przykładzie Gminy Kołbaskowo oraz Związku Gmin Gartz nad Odrą" rozpoczęła się w Świetlicy w Kamieńcu.

W części konferencyjnej głos zabrali przedstawiciele gmin niemieckich, urzędu marszałkowskiego oraz Małgorzata Schwarz, wójt Gminy Kołbaskowo, która mówiła o inwestycjach naszej gminy w turystykę, jej potencjale oraz przedsięwzięciach zrealizowanych w ostatnim czasie (m.in. ścieżki rowerowe, nabrzeże w Siadle Dolnym) oraz planowanych (m.in. ścieżce po szlaku dawnej kolejki wąskotorowej CPO).

Rowerzystów z gminy Kołbaskowo, a także Szczecina czy Gryfina zainteresują słowa Katarzyny Jackowskiej z Urzędu Związku Gmin Gartz nad Odrą,

która poinformowała o rozpoczęciu przez stronę niemiecką budowy ścieżki rowerowej z Mescherin do Staffelde (ok. 1,6 km, koniec budowy planowany jest na początek 2021 roku) oraz zaawansowanych planach jej przedłużenia ze Staffelde do granicy w Rosówku (ok. 3,6 km), gdzie połączy się z oddaną niedawno przez Gminę Kołbaskowo ścieżką rowerową, włączając się tym samym w sieć polskich szlaków dla cyklistów. Jeśli nie wydarzy się nic nieoczekiwane, to ta budowa może rozpocząć się na początku przyszłego roku.

Poza tym uczestnicy spotkania zgodzili się, że popularność kra-

jobrazów nadodrzańskich z roku na rok rośnie wśród turystów rowerowych z Polski i Niemiec, a przyczyniają się do tego działania samorządów po obu stronach granicy, promując je oraz inwestując w niezbędną infrastrukturę, szczególnie w nowe ścieżki rowerowe. Warto dodać, że wszyscy podkreślali świetny rozwój Gminy Kołbaskowo w ostatnich latach, także w sferze turystyki oraz znakomitą współpracę naszej gminy z sąsiednimi w Niemczech.

Po wykładach uczestnicy spotkania wsiedli na rowery i udali się w trasę ścieżkami po polskiej i niemieckiej stronie. Z Kamieńca

grupa przejechała nową ścieżką do Kołbaskowa, dalej trasą rowerową wzdłuż drogi krajowej nr 13 do toru motocrossowego, gdzie po przekroczeniu granicy skierowała się do Rosow. Po drodze robiono krótsze, bądź nieco dłuższe postoje, m.in. przy kościołach w Kołbaskowie czy Rosow, gdzie znajduje się świątynia z oryginalną, charakterystyczną ażurową wieżą z tarasem widokowym na okolicę.

Spotkanie zorganizował Euroregion Pomerania przy współpracy Gminy Kołbaskowo.

Jarosław Dworzyński  
UG Kołbaskowo



## HoHoHo! Ruszyły zapisy na Bieg Mikołajkowy w Policach

Jeżeli ktoś z Was myśli, że pierwszą przepowiednią Świąt Bożego Narodzenia jest pierwsza gwiazdka, pierwszy płatek śniegu na szybie czy też czerwony nos Rudolfa przy mikołajowych saniach - jesteście w błędzie! Pierwszy sygnał do rozpoczęcia świąt dajemy podczas Biegu Mikołajkowego! Jest tylko jedno miejsce na świecie, gdzie spotyka się ponad 1500 Mikołajówi dziesiątki najbarwniejszych bajkowych postaci – miejscem tym są Police!



6 grudnia br. odbędzie się VIII Bieg Mikołajkowy. Zawodników tego dnia czekać będzie wiele atrakcji – organizator, którym niezmiennie jest Zbigniew Pokrzywiński wraz z ekipą BiegamBoLubięPolice, przygotował moc świątecznych atrakcji pozasportowych, które odbędą się na stadionie OSiR Police i przy hali sportowej Szkoły Podstawowej nr 8 im. Jana Pawła II w Policach. To właśnie w tym miejscu po wszystkich startach odbędzie się prawdziwa wigilijna uczta, gdzie uczestnicy, zgodnie z mikołajkową tradycją z Polic, cieszyć będą swoje podniebienia domowymi pierogami oraz rozgrzewającym, aromatycznym barszczem.

Już po raz VIII to zachodniopomorskie miasto zamieni się w stolicę Świętych Mikołajów, Śnieżynek, Reniferów i setek poprzebieranych osób za postacie z bajek, filmów, legend. W tegorocznej edycji, zgodnie z tradycją, na stołach wyścielonych białymi obrusami biegacze i zawodnicy Nordic Walking zajadać będą mogli prawdziwe, domowe, ręcznie lepione pierogi, popijając je aromatycznym barszczykiem. Dodatkowo wszyscy zawodnicy otrzymają bogate pakiety startowe, kolorowe, świąteczne numery, niezwykły świąteczny medal oraz świąteczny kubek.

Festiwal sportu rozpoczyna najmłodszy uczestnicy – nasze krasnale – przedszkolaki i dzieci z klas 1-3 oraz 4-6. Ubrane w mikołajoweczki dzielnie mierzą się odpowiednio z dystansem 200, 400 oraz 800 metrów, gdzie na mecie św. Mikołaj obdaruje ich pięknym świątecznym meda-

lem oraz słodkim, świątecznym upominkiem. Najmłodszy swoje zmagania rozpoczną o godz. 9:00, podzieleni na swoje fale startowe.

Tuż po zakończeniu biegów dzieci na starcie pojawią się ci, których chód i stukanie słychać w najgłębszych korzeniach drzew Puszczy Wkrzańskiej – zawodnicy Nordic Walking. Od godz. 10:00 swoje zmagania rozpoczną dorośli – w tym przypadku również mając na uwadze zaistniałą sytuację z Covid 19, dokonamy wszelkich starań, aby zachować bezpieczeństwo dla każdego uczestnika. Nie tylko zabezpieczeni w maseczki, płyny do dezynfekcji, ale jednym z najważniejszych celów jakie sobie stawiamy jest podzielenie wszystkich uczestników na grupy po 100 do max 250 osób. Zaczynając z limitami przy odbiorach swoich pakietów



w biurze zawodów, zawodnik przed startem dołącza do odpowiedniej grupy, aby tylko z nimi dojechać na miejsce startu i tak naprawdę będzie z nimi, aż do chwili zakończenia imprezy.

Mamy jednak nadzieję, że do czasu imprezy magia świąt sprawi, że pojawi się śnieg, a zniknie koronawirus – informuje Dyrektor Biegu Zbigniew Pokrzywiński. Ci do pokonania będą mieli jedną pętlę, startując i finiszując na stadionie OSiR w Policach.



Ponad 400 kijkarzy po usłyszeniu strażackiej syreny wyruszy na trasę, aby jednocześnie zmie-

kijarzy. O godzinie 11:30, również na sygnał syreny strażackiej na dwa razy dłuższym dystansie niż zawodnicy Nordic Walking wybiegnie ponad 1000 – osobowa grupa Mikołajów, Śnieżynek, Reniferów, Prezentów i mnóstwa innych bajecznie przebranych osób! Oczywiście uczestnicy biegu zostaną podzieleni na co najmniej 4 grupy startujące. Białoczerwona fala pomknie na 10 kilometrów czystej zabawy i przyjemności, aby za linią mety otrzymać przepiękny kolorowy medal i zjeść domowe pierogi i barszcz.

Całe sportowe święto zwieńczone zostanie dekoracjami najlepszych zawodników i zawodniczek oraz tradycyjnie rozdawaniem prezentów przez Mikołaja! W trakcie imprezy odbywać się będą także zbiórki charytatywne na oraz kiermasz ciast na rzecz osób potrzebujących. Z roku na rok kiermasz cieszy się coraz większym zainteresowaniem zawodników i kibiców. Tym razem pragniemy zebrać środki pieniądze

na pomoc w leczeniu chorego chłopczyka, który stracił wzrok. Zapraszamy do akcji już teraz - <https://zrzutka.pl/pcxyed>.

Czy cudowna atmosfera stworzona przez uczestników oraz BBL Police ucieknie w eter, niczym zapach barszczu i pierogów? Nic bardziej mylnego! Każdy, kto pojawi się na imprezie będzie miał okazję zabrać do swojego domu kawałek magii VIII Biegu Mikołajkowego w Policach.

A magię tę należy podtrzymać i mnożyć we własnym zaszum domowym!

Zapraszamy na VIII Bieg Mikołajkowy w Policach!

Regulamin i Zapisy na : <https://www.biegambolubiepolice.pl>

Grzegorz Świątek



## Police: Książki od sowy i ze starego kredensu

Dwie wyjątkowe biblioteki powstały w Drogoradzu i Niekłończycy w gminie Police. Pierwsza powstała w starym kredensie, druga w rzeźbie sowy umieszczonej blisko przystanku komunikacji miejskiej. Będzie jeszcze trzecia przy drugim przystanku w Niekłończycy.

W obu bibliotekach wiejskich, znalazły się powieści, przewodniki, książki tak dla dzieci jak i dorosłych. Pierwsze książki pochodziły z prywatnych księgozbiorów obu Pań. Zresztą każdy może tu przynieść swoje książki, które już mu nie są potrzebne w domu. Może też zabrać inną, która akurat mu się spodobała. Regulamin wiejskich bibliotek jest prosty. Są to miejsca dla mieszkańców, ale też dla kogoś, kto będzie przejeżdżał i się książkami zainteresuje. Akurat może znaleźć coś dla siebie.

W nietypowej bibliotece znalazły się też stare książki ze szkoły, w której pracuje Elżbiet Stawińska, pomysłodawczyni powstania biblioteki Drogoradzu. Tam już nie były używane, bo za stare, zbyt zniszczone. Tutaj może książkami zainteresuje się ktoś, kto dawno ich nie widział, a kogo może przyciągnąć tytuł.

Skąd pomysł na nietypowe biblioteki? Jak mówi Pani Elżbieta, będąc z mężem na nartach w Harrachovie, tam zobaczyła starą, nieużywaną już budkę telefoniczną, w której były książki. Pomyślała wtedy, że to jest świetny pomysł i postanowiła podobną bibliotekę przenieść do Drogoradza, gdzie od około 20 lat mieszka. Jego realizacja trwała dwa lata, bo najpierw trwały poszukiwania szafy odpowiadającej temu, by znalazły się w niej książki, później miejsca - opowiada. - A tak się złożyło, że miałam trochę książek, które chętnie tutaj udostępniłam.

Podobnie było w pobliskiej Niekłończycy, sołtys tej wsi, Karina Mazurkiewicz, która ma ogromną liczbę pomysłów na zaktywizowanie wsi, jak i niespożyte siły by te pomysły realizować, opowiada, że myślała o takiej wypożyczalni książek od jakiegoś czasu. Kiedy dowiedziała się o powstającej bibliotece w Drogoradzu od razu przeszła do działań. Tu znowu był problem w czym te książki mogłyby się znaleźć i gdzie powinna taka biblioteczka stać.

Od kilkunastu miesięcy w Niekłończycy trwa projekt ustawiania, zwierząt żyjących w Puszczy Wkrzańskiej. We wsi znajduje się już między innymi dzik, sowa, w tym jedna jako biblioteka, wilk oraz... skrzat i panna leśna. Stąd pomysł, by kolejna rzeźba była miejscem gdzie książki będzie można wypożyczyć, bądź po prostu zabrać ze sobą. Można też przynieść swoje, niepotrzebne już książki, które zainteresują innych.

- Książki zamieszkały u sowy, przy przystanku w kierunku Trzebieży - powiedziała nam Karina Mazurkiewicz, sołtys Niekłończycy. Codziennie zaglądam tam by zobaczyć jak mieszkańcy wsi traktują tę wypożyczalnię. Widzę duże zmiany, bowiem niektóre książki znikają, w zamian za to pojawiają się nowe. Widać, pomysł się sprawdził i cieszy sporym zainteresowaniem. Wiosną postawimy drugą, trochę większą, przy przystanku w kierunku Polic.

# Police: biegali charytatywnie dla Bartka

W Policach wystartowała 2. edycja Biegu Po Marzenie. Cel był jeden – zebrać jak najwięcej osób na biegu, przez co więcej pieniędzy trafi do chorego chłopczyka Bartka Chmielewskiego. Organizatorzy mieli sporo problemów przed zorganizowaniem biegu, ale jak mawia Prezes polickiego stowarzyszenia BiegamBoLubię, Zbigniew Pokrzywiński – nie było wyjścia.



- Gdy usłyszałem od swojej koleżanki informacje, że jest dziecko, które miało wycinanego guza i straciło wzrok. odpowiedziałem automatycznie - bieg robimy! - mówi Zbigniew Pokrzywiński.

Kiedy zawodnicy się zapisywali, a opłaty ich szły na konto zrzutka - <https://zrzutka.pl/pcxyed>, nagle dotarła informacja, że cała Polska zostaje objęta żółta strefą. Organizatorzy Biegu musieli skupić się na bezpieczeństwie wszystkich uczestników. W sobotę, o godz. 9:30 otwarto biuro zawodów, informację, płyną do dezynfekcji, oraz dojeżdżenie do biura zawodów było podzielone, tak aby uczestnicy nie mieli

zbyt dobrego kontaktu z sobą. Tuż przed 11.00 zawodnicy wciąż rozgrzewający się w maseczkach, zbliżali się do startu i nie spodziewali się, że tuż przed wystrzałem startera, przemówi Bartek, dla którego został zorganizowany bieg i marsz nordic walking na 5km. Ludzie mają dobre serca, gdyż podczas zapisów zorganizowano licytację złotego numeru startowego 1, którą wygrał Adrian Kapłaniak – żołnierz 12 BZ w Szczecinie w kwocie 350 zł. Nie tylko wygrał numer, ale i wygrał bieg, po czym swój szczęśliwy numer oddał Bartkowi – życząc mu szczęście!

Podczas kiermaszu ciast dla

Bartka – zebrano dodatkowo 1181,50 zł.

Na każdego uczestnika na linii mety oczekiwał medal - tutaj pięknej ceremonii dokonał sam Bartek, każdemu wręczając medal, oraz dziękując za ukończenie biegu. Na wszystkich uczestników czekała ciepła herbata/ kawa i kiełbaska.

- W roku 2021 planujemy przynajmniej 3 edycje biegów – mówi Pokrzywiński. Już w styczniu – będzie o nas głośno w Gryfinie, a uczestników będzie 2 razy więcej. Na pewno będziemy też w powiecie polickim – bo to będzie nasza tradycja, ale projekt jaki mamy w głowie – wydostanie się od nas i pomoże wielu dzieciom w naszym województwie.

